

## REGOLAMENTO TECNICO DI SETTORE DANZE INTERNAZIONALI

---

**Comparto: DANZE DI COPPIA**

**Federazione Internazionale: WDSF, World Dance Sport Federation; IDO, International Dance Organization, WRRC, World Rock'n'Roll Confederation.**

	<b>Organo/Funzione</b>	<b>Data</b>
APPROVAZIONE	CONSIGLIO DI PRESIDENZA Delibera n.16 del 20/07/2017	20/07/2017
MODIFICA, rev. 2.0	Delibera del Presidente Federale n. 58 del 22/09/2017	22/09/2017

Le Danze Internazionali comprendono in particolare le discipline:

<b>DISCIPLINE</b>	<b>SPECIALITA'</b>
<b>DANZE LATINO AMERICANE</b>	Danze Latino Americane, Show Freestyle Latin, Formazione Latini
<b>DANZE STANDARD</b>	Danze Standard, Show Freestyle Standard, Formazione Standard
<b>COMBINATA 6, 8 E 10 DANZE</b>	Combinata 6 danze, 8 danze e 10 danze
<b>DANZE CARAIBICHE</b>	Danze in combinata, Caribbean Show Dance, Rueda, Salsa Shine
<b>DANZE JAZZ</b>	Rock tecnico, Rock semi-acrobatico, Rock acrobatico, Formazione Rock tecnico, Formazione Rock acrobatico, Rock girl formation, Boogie Woogie, Formazione Boogie Woogie
<b>DANZE ARGENTINE</b>	Tango Salòn, Tango Escenario, Combinata Danze Argentine
<b>HUSTLE/DISCO FOX</b>	Hustle/Disco Fox
<b>DANZE AFROLATINE</b>	Danze Afrolatine

Lo Stile Internazionale costituisce il primo storico tentativo di organizzare su base mondiale un circuito di competizioni e campionati del mondo. Dal 1996 il CIO ha riconosciuto la WDSF – World Dance Sport Federation che regola le danze standard, latino americane, combinata 10 danze, le competizioni freestyle e le formazioni. Dal 1997 le danze standard e latino americane sono state inserite nel programma del World Games (i giochi riconosciuti dal CIO per le discipline non inserite nel programma olimpico).

## 1. DANZE STANDARD

### 1.1 UNITÀ COMPETITIVE

La specialità prevede la seguente unità competitiva:

TIPOLOGIA	DESCRIZIONE
<b>COPPIA</b>	Un atleta maschio e un atleta femmina

### 1.2 CATEGORIE

Facendo riferimento all'età dei componenti, la coppia è inquadrata nelle seguenti categorie:

FASCE DI ETA'	CATEGORIE
<b>08/11 – JUVENILE</b>	08/09 anni – JUVENILE I: il componente più anziano della coppia ha tra gli 8 e i 9 anni
	10/11 anni – JUVENILE II: il componente più anziano della coppia ha tra i 10 e gli 11 anni
<b>12/15 – JUNIOR</b>	12/13 anni – JUNIOR I: il componente più anziano della coppia ha tra i 12 e i 13 anni
	14/15 anni – JUNIOR II: il componente più anziano della coppia ha tra i 14 e i 15 anni
<b>16/18 – YOUTH</b>	16/18 anni: il componente più anziano della coppia ha tra i 16 e i 18 anni
<b>UNDER 21</b>	UNDER 21: il componente più anziano della coppia ha una età ha tra i 16 ed i 20 anni
<b>18/oltre</b>	18/oltre: entrambi i componenti devono avere almeno 18 anni.
<b>19/34 - ADULTI</b>	19/34 anni: uno dei due componenti la coppia ha tra i 19 e i 34 anni (fatta eccezione per i casi descritti per la categoria senior).
	28/34 anni: uno dei due componenti la coppia ha tra i 28 e i 34 anni (fatta eccezione per i casi descritti per la categoria senior).
<b>35/... - SENIOR</b>	35/44 anni – SENIOR I: il componente più anziano della coppia deve avere un'età compresa tra i 35 e i 44 anni mentre il più giovane deve essere almeno nel 30mo anno di età. Qualora il più giovane abbia meno di 30 anni la coppia dovrà competere nella categoria Adulti.
	45/54 anni – SENIOR II: il componente più anziano deve avere un'età compresa tra i 45 e i 54 anni mentre il più giovane deve essere almeno nel 40mo anno. Qualora il più giovane abbia meno di 40 anni la coppia dovrà competere nella Senior I.
	55/60 anni – SENIOR III: il componente più anziano deve avere un'età compresa tra i 55 ed i 60 anni, mentre il più giovane deve essere almeno nel 50mo anno. Qualora il più giovane abbia meno di 50 anni la coppia dovrà competere nella categoria Senior II.
	61/64 – SENIOR IV: il componente più anziano deve avere un'età compresa tra i 61 ed i 64 anni, mentre il più giovane deve essere almeno nel 55mo anno. Qualora il più giovane abbia meno di 55 anni la coppia dovrà competere nella categoria Senior III.
	65/69 – SENIOR V: il componente più anziano deve avere un'età compresa tra i 65 e i 69 anni, mentre il più giovane deve essere almeno nel 60mo anno. Qualora il più giovane abbia meno di 60 anni la coppia dovrà competere nella categoria Senior IV
	70/74 – SENIOR VI: il componente più anziano deve avere un'età compresa tra i 70 e i 74 anni, mentre il più giovane deve essere almeno nel 65mo anno. Qualora il più giovane abbia meno di 65 anni la coppia dovrà competere nella categoria Senior V
	75/oltre – SENIOR VII: il componente più anziano deve avere un'età pari o superiore ai 75 anni, mentre il più giovane deve essere almeno nel 70mo anno. Qualora il più giovane abbia meno di 70 anni la coppia dovrà competere nella categoria Senior VI.

\*Nelle categorie Senior alla coppia è consentito scegliere, con vincolo per un intero anno sportivo, la categoria del componente più giovane.

### 1.3 CLASSI

A seconda del livello di preparazione e l'anno di nascita dei singoli componenti l'unità competitiva, questa può essere inquadrata nelle seguenti categorie e classi:

CATEGORIE	8/9	10/11	12/13	14/15	16/18	19/34	28/34	35/44	45/54	55/60	61/64	65/69	70/74	75/ol
CLASSI	C	C	C	C	C	C	-	C	C	C	C	C	C	C
	B3	B3	B3	B3	B3	B3	-	B3	B3	B3	B3	B3	B3	B3
	B2	B2	B2	B2	B2	B2	-	B2	B2	B2	B2	B2	B2	B2
	B1	B1	B1	B1	B1	B1	-	B1	B1	B1	B1	B1	B1	B1
	-	-	A	A	A	A2	A	A	A	A	A	A	A	A
	-	-				A1								
	-	-	-	AS	AS	AS	-	AS	AS	AS	AS	AS	AS	AS

Al Campionato Italiano Assoluto la categoria Adulti 19/oltre è aperta a tutte le categorie Senior.

Al Campionato Italiano Senior (assoluto a classi unificate) le categorie previste, come da regolamento internazionale WDSF, sono: 35/44, 45/54, 55/64, 65/oltre.

#### 1.3.1 Professional division

Per i tesserati tecnici in attività agonistica sono previste le categorie e classi elencate nella tabella seguente:

CATEGORIE	18/oltre	35/44	45/54	55/60	61/64	65/oltre
CLASSI	PD	PD	PD	PD	PD	PD

#### 1.3.2 Passaggio contestuale di categoria e classe, in una di merito

Per la sola categoria Junior (12/13 e 14/15) i passaggi in classe di merito contestuali allo scatto di categoria, sono facoltativi, ovverosia è lasciata la facoltà all'unità che deve passare a una categoria superiore di scegliere se passare in classe AS o rimanere in quella inferiore.

In questo caso l'ASA dovrà effettuare specifica richiesta all'Ufficio Tesseramento con la normale procedura di variazione dati poiché altrimenti alla coppia sarà automaticamente attribuita la classe di merito acquisita.

Dalla 16/18 classe AS, qualsiasi sia il risultato, in caso di passaggio nella categoria 19/34, si accede alla classe A1. Al passaggio di categoria, la 19/34 A1 o AS accede alla 35/44 classe AS.

### 1.4 CARATTERISTICHE DEI BRANI MUSICALI

Le musiche di gara, scelte dal Responsabile delle musiche, devono avere le seguenti velocità metronomiche espresse in battute per minuto:

Valzer Lento	Tango	Valzer Viennese	Slow Foxtrot	Quickstep
28-30	31-33	58-60	28-30	50-52

#### 1.4.1 Durata dei brani musicali

La durata dei singoli balli sarà compresa tra 1:30 e 2:00 minuti, fatto salvo il Valzer Viennese ed il Quickstep, che dovranno essere compresi tra 1:20 ed 1:40.

Per le categorie Senior III, IV, V, VI e VII la durata minima e massima di tutti i brani deve essere 30 secondi in meno.

### 1.5 SVOLGIMENTO DELLA COMPETIZIONE

La specialità prevede competizioni sulle cinque Danze Standard nell'ordine: Valzer Lento, Tango, Valzer Viennese, Slow Foxtrot, Quickstep.

Limitatamente alle classi:

- C: le competizioni si svolgeranno su tre balli: Valzer Lento, Tango e Quickstep;
- B3: le competizioni si svolgeranno su quattro balli: Valzer Lento, Tango, Valzer Viennese e Quickstep.

Ad eccezione dei Campionati, nelle fasi eliminatorie, a discrezione del Direttore di gara, è possibile limitare il numero dei balli a quattro, omettendo il Valzer Viennese.

Tra un turno e quello successivo devono intercorrere minimo 15 minuti mentre tra un ballo e l'altro 20 secondi. Per le categorie Senior III, IV, V, VI e VII i tempi di recupero tra un ballo e l'altro devono essere di almeno 40 secondi. Quindi le fasi di semifinale e finale potranno essere svolte alternando due o più categorie in gara.

## 1.6 NORME DI SPECIALITÀ

Le coppie delle classi C e B (e sottoclassi) devono eseguire le figurazioni consentite definite dal Settore Tecnico Federale.

Le coppie delle classi A, AS e PD possono eseguire programmi liberi, non vincolati da una quantità limitata di figurazioni, ma devono comunque essere composti nel rispetto delle tecniche fondamentali di ciascuna danza. È sempre proibita l'esecuzione di "lift" intesa come figura nel corso della quale uno dei due atleti tiene contemporaneamente staccati dal suolo entrambi i piedi per più di mezza battuta, grazie al supporto del partner.

## 1.7 SISTEMI DI GIUDIZIO

SK – SKATING

## 1.8 ABILITAZIONE

ST – DANZE STANDARD

## 1.9 ABBIGLIAMENTO

Oltre a quanto previsto nelle norme generali valgono le seguenti disposizioni.

### ATLETA MASCHIO DANZE STANDARD

#### ABBIGLIAMENTO

**Camicia.** Camicia bianca a maniche lunghe (si consiglia come tessuto *cotone o polycotone*).

La camicia deve essere indossata dentro ai pantaloni.

Sono vietati: il colletto da cerimonia, le maniche arrotolate e i polsini con gemelli.

Per le categorie 12/13, 14/15, 16/18, Adulti e Senior la camicia può anche essere nera.

**Pantalone.** Pantalone esclusivamente nero con vita normale con o senza pincés di taglio classico (no a zampa d'elefante).

**Cintura nera opzionale:** la fibbia metallica è permessa ma deve essere di fattura classica, di colore nero o acciaio, di dimensioni normali senza marchi.

È permesso l'inserimento di una fascia di raso nero o velluto nero nel pantalone in vita (larghezza massima 5 cm) e una bordatura laterale, sempre di raso nero o velluto nero tipo smoking (larghezza massima 2 cm).

#### Cravatta nera

L'uso del **gilet nero**, di materiale uguale o simile al pantalone, è facoltativo.

La lunghezza massima è sotto la linea dei glutei.



**Materiali.** Sono vietati tessuti lucidi, prestampati o sintetici così come i materiali trasparenti, metallizzati, a rete e con trame elaborate.

#### DECORAZIONI ED EFFETTI LUMINOSI

Non ammessi.

Categorie:

**TUTTE**

Classi:

**B3, C**

Categorie:

**08/09 e 10/11**

Classi:

**B2, B1**

Categorie:

**12/13**

Classi:

**B2, B1, A**


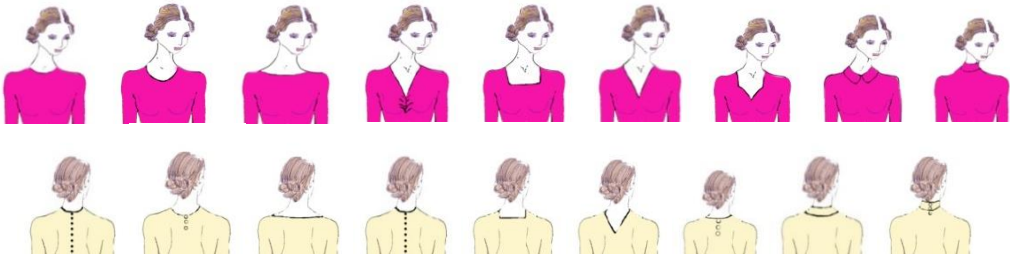
Categorie:

**14/15**

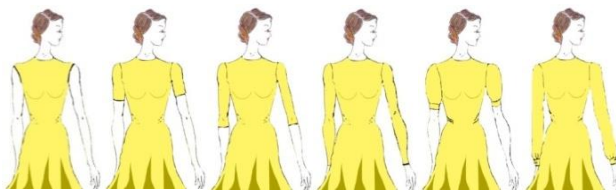
Classi:

**B2, B1**

	<p><b>SCARPE E CALZE</b> Possono essere indossate esclusivamente scarpe progettate e approvate per la specialità, nere in cuoio scamosciato o cuoio verniciato. Devono essere utilizzate calze <u>nere lunghe</u>.</p> <p><b>ACCONCIATURA, MAKE UP, GIOIELLI E MONILI</b> È preferibile il taglio dei capelli corto. Qualora si preferiscano i capelli lunghi è obbligatorio legarli in una coda ordinata. È vietato il trucco (es. fondotinta). Sono vietati i gioielli (es. bracciali, anelli, collane, orecchini, ecc.)</p>
<p>Categorie: <b>14/15</b> Classi: <b>A, AS</b></p> <p>Categorie: <b>YOUTH, ADULTI e SENIOR</b> Classi: <b>B2, B1, A, A1, A2, AS</b></p> <p>Categorie: <b>TUTTE</b> Classe: <b>PD</b></p>	<p><b>ABBIGLIAMENTO</b> Frac nero o Blu scuro (quando aperto con panciotto bianco), camicia bianca e papillon bianco. Abito Completo: giacca e pantalone neri, camicia bianca con cravatta nera o papillon bianco.</p> <p><b>DECORAZIONI ED EFFETTI LUMINOSI</b> Non ammessi.</p> <p><b>SCARPE E CALZE</b> Possono essere indossate esclusivamente scarpe progettate e approvate per la specialità, nere in cuoio scamosciato o cuoio verniciato. Devono essere utilizzate calze <u>nere lunghe</u>.</p> <p><b>ACCONCIATURA, MAKE UP, GIOIELLI E MONILI</b> È preferibile il taglio dei capelli corto. Qualora si preferiscano i capelli lunghi è obbligatorio legarli in una coda ordinata. È concesso il trucco e l'utilizzo dei gioielli.</p>

<p><b>ATLETA FEMMINA DANZE STANDARD</b></p>	
<p>Categorie: <b>TUTTE</b> Classi: <b>B3, C</b></p> <p>Categorie: <b>08/09 e 10/11</b> Classi: <b>B2, B1</b></p> <p>Categorie: <b>12/13 e 14/15</b> Classi: <b>B2, B1</b></p>	<p><b>ABBIGLIAMENTO</b> Gonna nera abbinata a camicetta o body bianco (tip. A) oppure abito semplice ad un solo colore con culottes dello stesso colore (tip. B) oppure body con gonna dello stesso colore (tip. C). Per i dettagli consulta le precisazioni riportate di seguito. Sono concesse piccole arricciature sui fianchi e bottoni sulla schiena rivestiti dello stesso materiale e colore dell'abito.</p> <div style="text-align: center;">  <p>Tip. A                  Tip. B                  Tip. C</p> </div> <p><b>Colletti.</b> In figura sono riportati i tagli concessi:</p> <div style="text-align: center;">  </div> <p>Per le categorie Adulti e Senior, oltre ai modelli sopra riportati è consentito un leggero drappeggio attorno al colletto</p>

**Maniche.** In figura sono riportati i tagli concessi:



**Gonne.**

Per le categorie 08/09 e 10/11: la gonna può essere liscia o a pieghe, da un minimo di 1 ad un massimo di 3 mezza ruote. È concessa una semplice sottogonna, non ampia.

La lunghezza non deve essere più di 5 cm sopra al ginocchio e più di 5 cm sotto.

La gonna può avere inserti triangolari (trasparenti o di pizzo) dello stesso colore dell'abito con inizio inserto da metà coscia e non più di 2 davanti e 2 dietro per un totale di 4 inserti.

Non sono ammesse finiture con crine o raso, balze sulla gonna o sottogonna, cerchi rigidi o semirigidi. È concesso il filo di nylon utilizzato nell'orlo della gonna.

Sono vietati i materiali trasparenti, metallizzati e color carne.

Possono essere usati tessuti diversi nella combinazione dello stesso colore.

Nel body possono essere utilizzati materiali trasparenti nelle maniche, come ad esempio pizzi o retine in cui è possibile intravedere la trasparenza.

Si riportano di seguito alcuni esempi:



Per le altre categorie (Junior, Youth, Adulti e Senior): la gonna può essere più lunga fino a metà polpaccio; può avere inserti triangolari (trasparenti o di pizzo) dello stesso colore dell'abito con inizio inserto da metà coscia.

Sono ammesse finiture con crine o raso, balze sulla gonna o sottogonna, cerchi rigidi o semi-rigidi.

Sono vietati i materiali trasparenti, metallizzati e color carne.

Possono essere usati tessuti diversi nella combinazione dello stesso colore.

Nel body possono essere utilizzati materiali trasparenti, come ad esempio pizzi o retine purché sovrapposti al tessuto, ad eccezione delle sole maniche, sulle balze, o nella parte alta della scollatura fino all'altezza ricoperta dal reggiseno, sia davanti che sulla schiena in cui è possibile intravedere la trasparenza.

È consentito un body un po' morbido, non aderente, con una leggera ampiezza sotto le braccia.

La caviglia deve essere visibile e gli inserti triangolari in trasparenza devono iniziare a metà coscia

Si riportano di seguito alcuni esempi:





### **DECORAZIONI ED EFFETTI LUMINOSI**

Sono vietate tutte le decorazioni (es. lustrini, piume, fiori, nodi, frange, lacci, ecc...).

### **SCARPE E CALZE**

Possono essere indossate esclusivamente scarpe progettate e approvate per la specialità. Sono permessi tutti i colori di scarpe. Le scarpe possono essere indossate con calze corte bianche.

Sono ammesse, oltre alle calze corte, anche i collant purché di color carne; non sono invece ammesse calze a rete o con ricami fantasia.

Per le categorie 08/09 e 10/11: scarpe con tacco rigido (tacco non più alto di 3,5 cm), senza strass o decorazioni luminose.

Per la categoria 12/13: scarpe con tacco stretto o cubano (tacco non più alto di 5 cm), senza strass o decorazioni luminose.

Per le categorie 14/15, 16/18, Adulti e Senior: nessuna restrizione.

### **ACCONCIATURA, MAKE UP, GIOIELLI E MONILI**

Per le categorie 08/09, 10/11, 12/13 e 14/15: sono concesse le acconciature alte. È concesso un fiore senza strass, dello stesso colore dell'abito.

Sono vietati i capelli artificiali, gli ornamenti per capelli, spray coloranti o i brillantini.

È vietato il trucco (fondotinta, rossetto, mascara, ciglia artificiali, unghie finte, brillantini, abbronzatura artificiale, unghie colorate, ecc.).

Sono vietati i gioielli (bracciali, anelli, collane, orecchini, concesso il brillantino o punto luce ecc.).

Per le categorie 16/18, Adulti e Senior: sono concesse le acconciature alte, i capelli artificiali, gli ornamenti per capelli, spray coloranti o i brillantini.

L'atleta femmina può essere truccata in maniera sobria.

Sono vietati i gioielli (bracciali, anelli, collane, orecchini, concesso il brillantino o punto luce ecc.).

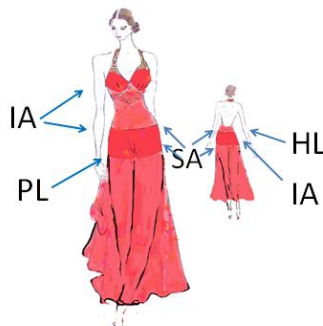


## ABBIGLIAMENTO

Abito due pezzi non concesso.

Il disegno riportato sotto rappresenta l'area minima di copertura dell'abito:

- **IA** – Zone intime: le parti del corpo che devono essere coperte da materiali non trasparenti o color carne;
- **PL** – Linea inferiore della culotte (come descritto nella parte generale);
- **HL** – Linea superiore della culotte (quanto può essere bassa come descritto nella parte generale);
- **SA** – L'area minima che deve essere coperta.



Il vestito deve avere una gonna che copra entrambe le ginocchia; se la gonna ha uno spacco, questo non deve superare la linea del ginocchio.

## DECORAZIONI ED EFFETTI LUMINOSI

Non ci sono restrizioni.

Per la categoria 12/13 classe A: sono vietati gli strass ed ogni altro accessorio sull'abito.

## SCARPE E CALZE

Possono essere indossate esclusivamente scarpe progettate e approvate per la specialità. Sono ammessi anche i collant di color carne. Non sono ammesse calze a rete né calze con ricami o fantasia.

Per la categoria 12/13: senza strass o decorazioni luminose.

## ACCONCIATURA, MAKE UP, GIOIELLI E MONILI

Non vi sono restrizioni in riferimento ad acconciatura e trucco. Sono concessi i gioielli.

Per la categoria 12/13 classe A: è vietato il trucco ed i gioielli (bracciali, anelli, collane, orecchini). Concesso il brillantino o punto luce.

Sono concessi ornamenti per capelli (es. fiore) senza strass e brillantini.

Categorie:

**12/13**

Classi:

**A**

Categorie:

**14/15**

Classi:

**A, AS**

Categorie:

**YOUTH,  
ADULTI e**

**SENIOR**

Classi:

**B2, B1, A, A1,  
A2, AS**

Categorie:

**TUTTE**

Classe:

**PD**

## 2. DANZE LATINO AMERICANE

### 2.1 UNITÀ COMPETITIVE

La specialità prevede la seguente unità competitiva:

TIPOLOGIA	DESCRIZIONE
COPPIA	Un atleta maschio e un'atleta femmina

### 2.2 CATEGORIE

Facendo riferimento all'età dei componenti, la coppia è inquadrata nelle seguenti categorie:

FASCE DI ETA'	CATEGORIE
08/11 – JUVENILE	08/09 anni – JUVENILE I: il componente più anziano della coppia ha tra gli 8 e i 9 anni
	10/11 anni – JUVENILE II: il componente più anziano della coppia ha tra i 10 e gli 11 anni
12/15 – JUNIOR	12/13 anni – JUNIOR I: il componente più anziano della coppia ha tra i 12 e i 13 anni
	14/15 anni – JUNIOR II: il componente più anziano della coppia ha tra i 14 e i 15 anni
16/18 – YOUTH	16/18 anni: il componente più anziano della coppia ha tra i 16 e i 18 anni
UNDER 21	UNDER 21: il componente più anziano della coppia ha una età ha tra i 16 ed i 20 anni
18/oltre	18/oltre: entrambi i componenti devono avere almeno 18 anni.
19/34 - ADULTI	19/34 anni: uno dei due componenti la coppia ha tra i 19 e i 34 anni (fatta eccezione per i casi descritti per la categoria senior).
	28/34 anni: uno dei due componenti la coppia ha tra i 28 e i 34 anni (fatta eccezione per i casi descritti per la categoria senior).
35/... - SENIOR	35/44 anni – SENIOR I: il componente più anziano della coppia deve avere un'età compresa tra i 35 e i 44 anni mentre il più giovane deve essere almeno nel 30mo anno di età. Qualora il più giovane abbia meno di 30 anni la coppia dovrà competere nella categoria Adulti.
	45/54 anni – SENIOR II: il componente più anziano deve avere un'età compresa tra i 45 e i 54 anni mentre il più giovane deve essere almeno nel 40mo anno. Qualora il più giovane abbia meno di 40 anni la coppia dovrà competere nella Senior I.
	55/60 anni – SENIOR III: il componente più anziano deve avere un'età compresa tra i 55 ed i 60 anni, mentre il più giovane deve essere almeno nel 50mo anno. Qualora il più giovane abbia meno di 50 anni la coppia dovrà competere nella categoria Senior II.
	61/64 – SENIOR IV: il componente più anziano deve avere un'età compresa tra i 61 ed i 64 anni, mentre il più giovane deve essere almeno nel 55mo anno. Qualora il più giovane abbia meno di 55 anni la coppia dovrà competere nella categoria Senior III.
	65/69 – SENIOR V: il componente più anziano deve avere un'età compresa tra i 65 e i 69 anni, mentre il più giovane deve essere almeno nel 60mo anno. Qualora il più giovane abbia meno di 60 anni la coppia dovrà competere nella categoria Senior IV
	70/oltre – SENIOR VI: il componente più anziano deve avere un'età pari o superiore ai 70 anni, mentre il più giovane deve essere almeno nel 65mo anno. Qualora il più giovane abbia meno di 65 anni la coppia dovrà competere nella categoria Senior V.

\*Nelle categorie Senior alla coppia è consentito scegliere, con vincolo per un intero anno sportivo, la categoria del componente più giovane.

### 2.3 CLASSI

A seconda del livello di preparazione e l'anno di nascita dei singoli componenti l'unità competitiva, questa può essere inquadrata nelle seguenti categorie e classi:

CATEGORIE	8/9	10/11	12/13	14/15	16/18	19/34	28/34	35/44	45/54	55/60	61/64	65/69	70/oi
CLASSI	C	C	C	C	C	C	-	C	C	C	C	C	C
	B3	B3	B3	B3	B3	B3	-	B3	B3	B3	B3	B3	B3
	B2	B2	B2	B2	B2	B2	-	B2	B2	B2	B2	B2	B2
	B1	B1	B1	B1	B1	B1	-	B1	B1	B1	B1	B1	B1
	-	-	A	A	A	A2	A	A	A	A	A	A	A
	-	-				A1							
	-	-	-	AS	AS	AS	-	AS	AS	AS	AS	AS	AS

Al Campionato Italiano Assoluto la categoria Adulti 19/oltre è aperta a tutte le categorie Senior.

Al Campionato Italiano Senior (assoluto a classi unificate) le categorie previste, come da regolamento internazionale WDSF, sono: 35/44, 45/54, 55/64, 65/oltre.

### 2.3.1 Professional division

Per i tesserati tecnici in attività agonistica sono previste le categorie e classi elencate nella tabella seguente:

CATEGORIE	18/oltre	35/44	45/54	55/60	61/64	65/oltre
CLASSI	PD	PD	PD	PD	PD	PD

### 2.3.2 Passaggio contestuale di categoria e classe, in una di merito

Per la sola categoria Junior (12/13 e 14/15) i passaggi in classe di merito contestuali allo scatto di categoria, sono facoltativi, ovverosia è lasciata la facoltà all'unità che deve passare a una categoria superiore di scegliere se passare in classe AS o rimanere in quella inferiore.

In questo caso l'ASA dovrà effettuare specifica richiesta all'Ufficio Tesseramento con la normale procedura di variazione dati poiché altrimenti alla coppia sarà automaticamente attribuita la classe di merito acquisita.

Dalla 16/18 classe AS, qualsiasi sia il risultato, in caso di passaggio nella categoria 19/34, si accede alla classe A1. Al passaggio di categoria, la 19/34 A1 o AS accede alla 35/44 classe AS.

## 2.4 CARATTERISTICHE DEI BRANI MUSICALI

Le musiche di gara, scelte dal Responsabile delle musiche, devono avere le seguenti velocità metronomiche espresse in battute per minuto:

Samba	Cha Cha Cha	Rumba	Paso Doble	Jive
50-52	30-32	25-27	60-62	42-44

Tutti i brani devono mantenere le caratteristiche ritmiche e melodiche tipiche di ogni singola danza.

### 2.4.1 Durata dei brani musicali

La durata dei singoli balli sarà compresa tra 1:30 e 2:00 minuti, fatto salvo il Jive, che dovrà essere compreso tra 1:20 ed 1:40.

Per le categorie Senior III, IV, V e VI la durata minima e massima di tutti i brani deve essere 30 secondi in meno.

Per quanto riguarda il Paso Doble la musica può terminare al 2° o 3° highlight (stop), senza sfumature. In particolare devono essere usati brani tipo España Cañi, Spanish Gipsy Dance o similari.

Nelle competizioni federali, le classi A, AS (e sottoclassi) e PD nel Paso Doble sono tenute a ballare tutte le tre parti musicali.

## 2.5 SVOLGIMENTO DELLA COMPETIZIONE

La specialità prevede competizioni sulle cinque Danze Latino Americane nell'ordine: Samba, Cha Cha Cha, Rumba, Paso Doble, Jive.

Limitatamente alle classi:

- C: le competizioni si svolgeranno su tre balli: Samba, Cha Cha Cha e Jive;
- B3: le competizioni si svolgeranno su quattro balli: Samba, Cha Cha Cha, Rumba e Jive.

Ad eccezione dei Campionati, nelle fasi eliminatorie, a discrezione del Direttore di gara, è possibile limitare il numero dei balli a quattro, omettendo il Jive.

Tra un turno e quello successivo devono intercorrere minimo 15 minuti mentre tra un ballo e l'altro 20 secondi. Per le categorie Senior III, IV, V e VI i tempi di recupero tra un ballo e l'altro devono essere di almeno 40 secondi. Quindi le fasi di semifinale e finale potranno essere svolte alternando due o più categorie in gara.

## 2.6 NORME DI SPECIALITÀ

Le coppie delle classi C e B (e sottoclassi) devono eseguire le figurazioni consentite definite dal Settore Tecnico Federale.

Le coppie delle classi A e PD possono eseguire programmi liberi, non vincolati da una quantità limitata di figurazioni, ma devono comunque essere composti nel rispetto delle tecniche fondamentali di ciascuna danza. È sempre proibita l'esecuzione di "lift" intesa come figura nel corso della quale uno dei due atleti tiene contemporaneamente staccati dal suolo entrambi i piedi per più di mezza battuta, grazie al supporto del partner.

## 2.7 SISTEMI DI GIUDIZIO

SK – SKATING

## 2.8 ABILITAZIONE

LA – DANZE LATINO AMERICANE

## 2.9 ABBIGLIAMENTO

Oltre a quanto previsto nelle norme generali valgono le seguenti disposizioni.

### ATLETA MASCHIO

#### DANZE LATINO AMERICANE

##### ABBIGLIAMENTO

**Camicia/Maglia.** Camicia bianca, maglia "Dolce vita" o "lupetto" monocolore (bianco o nero), a maniche lunghe (si consiglia come tessuto cotone o polycotone).

La camicia e il lupetto devono essere indossati dentro ai pantaloni.

Sono vietati: il colletto da cerimonia, le maniche arrotolate e i polsini con gemelli.

Categorie:

**TUTTE**

Classi:

**B3, C**

**Pantalone.** Pantalone esclusivamente nero con vita normale con o senza pinces di taglio classico (no a zampa d'elefante).

**Cintura nera** opzionale. La fibbia metallica è permessa ma deve essere di fattura classica, di colore nero o acciaio, di dimensioni normali senza marchi.

Categorie:

**08/09 e 10/11**

Classi:

**B2, B1**

È permesso l'inserimento di una fascia di raso nero o velluto nero nel pantalone in vita (larghezza massima 5 cm) e una bordatura laterale, sempre di raso nero o velluto nero tipo smoking (larghezza massima 2 cm).

**Papillon nero obbligatorio con la camicia.**

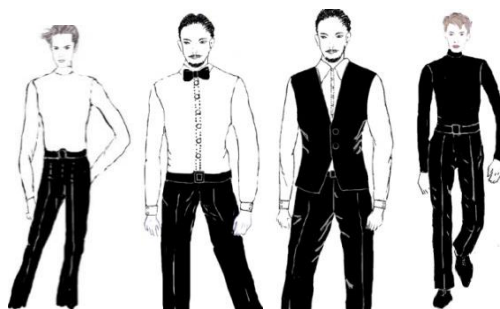
Categorie:

**12/13**

Classi:


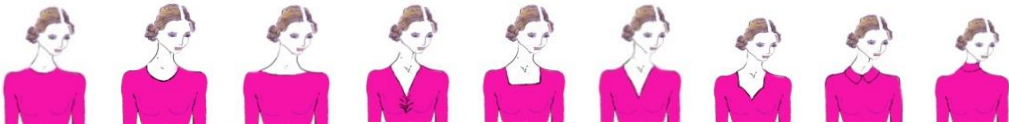
**B2, B1, A**

Per la categoria 12/13 classe A: Gilet nero e papillon nero opzionale. Il lupetto e la camicia possono essere indossati fuori dai pantaloni.



**Materiali.** Sono vietati tessuti lucidi, prestampati o sintetici così come i materiali trasparenti, metallizzati, a rete e con trame elaborate.

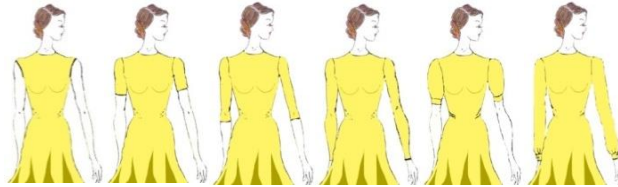
	<p><b>DECORAZIONI ED EFFETTI LUMINOSI</b> Non concessi.</p> <p><b>SCARPE E CALZE</b> Possono essere indossate esclusivamente scarpe progettate e approvate per la specialità, nere in cuoio scamosciato o cuoio verniciato. Devono essere utilizzate calze <u>nere lunghe</u>.</p> <p><b>ACCONCIATURA, MAKE UP, GIOIELLI E MONILI</b> Se i capelli sono lunghi devono essere raccolti in una coda ordinata. È vietato il trucco. Sono vietati i gioielli (es. bracciali, anelli, collane, orecchini, ecc...).</p>
<p>Categorie: <b>14/15</b> Classi: <b>A, AS</b></p> <p>Categorie: <b>YOUTH, ADULTI e SENIOR</b> Classi: <b>B2, B1, A, A1, A2, AS</b></p> <p>Categorie: <b>TUTTE</b> Classe: <b>PD</b></p>	<p><b>ABBIGLIAMENTO</b> <b>Camicia/Maglia.</b> Di qualsiasi colore e multicolore, a maniche lunghe o corte. La camicia/maglia può essere portata anche fuori dai pantaloni. Sono vietate le maniche arrotolate. La scollatura nella parte frontale non può superare la linea dell'ombelico.</p> <p><b>Pantalone.</b> Di qualsiasi colore escluso color carne.</p> <p><b>Cintura nera</b> opzionale. La fibbia metallica è permessa ma deve essere di fattura classica, di colore nero o acciaio, di dimensioni normali senza marchi.</p> <p><b>DECORAZIONI ED EFFETTI LUMINOSI</b> Non vi sono particolari restrizioni.</p> <p><b>SCARPE E CALZE</b> Possono essere indossate esclusivamente scarpe progettate e approvate per la specialità, nere in cuoio scamosciato o cuoio verniciato. Devono essere utilizzate calze lunghe.</p> <p><b>ACCONCIATURA, MAKE UP, GIOIELLI E MONILI</b> Se i capelli sono lunghi devono essere raccolti in una coda ordinata. Non vi sono restrizioni in riferimento al trucco e ai gioielli.</p>

<p><b>ATLETA FEMMINA</b> <b>DANZE LATINO AMERICANE</b></p>	
<p>Categorie: <b>TUTTE</b> Classi: <b>C, B3</b></p> <p>Categorie: <b>08/09 e 10/11</b> Classi: <b>B2, B1</b></p> <p>Categorie: <b>12/13 e 14/15</b> Classi: <b>B2, B1</b></p>	<p><b>ABBIGLIAMENTO</b> Gonna nera abbinata a camicetta o body bianco (tip. A) oppure abito semplice ad un solo colore con culottes dello stesso colore (tip. B) oppure body con gonna dello stesso colore (tip. C). Per i dettagli consulta le precisazioni riportate di seguito. Sono concesse piccole arricciature sui fianchi e bottoni sulla schiena rivestiti dello stesso materiale e colore dell'abito.</p> <div style="text-align: center;">  <p>Tip. A      Tip. B      Tip. C</p> </div> <p><b>Colletti.</b> In figura sono riportati i tagli concessi:</p> <div style="text-align: center;">  </div>



Per le categorie **Adulti e Senior**, oltre ai modelli sopra riportati è consentito un leggero drappeggio attorno al colletto

**Maniche.** In figura sono riportati i tagli concessi:



**Gonne.**

Per le categorie 08/09 e 10/11: la gonna può essere liscia o a pieghe, da un minimo di 1 ad un massimo di 3 mezza ruote. È concessa una semplice sottogonna, non ampia.

La lunghezza non deve essere più di 5 cm sopra al ginocchio e più di 5 cm sotto.

La gonna può avere inserti triangolari (trasparenti o di pizzo) dello stesso colore dell'abito con inizio inserto da metà coscia e non più di 2 davanti e 2 dietro per un totale di 4 inserti.

Sono vietati i materiali trasparenti, metallizzati e color carne.

Possono essere usati tessuti diversi nella combinazione dello stesso colore.

Nel body possono essere utilizzati materiali trasparenti nelle maniche, come ad esempio pizzi o retine in cui è possibile intravedere la trasparenza.

Si riportano di seguito alcuni esempi:



Per le altre categorie (Junior, Youth, Adulti e Senior)

La gonna può avere un taglio asimmetrico e raggiungere, nel lato più lungo, la caviglia; il lato più corto deve coprire almeno metà coscia.

Sono ammesse finiture con crine o raso, balze sulla gonna o sottogonna, cerchi rigidi o semi-rigidi.

Sono vietati i materiali trasparenti, metallizzati e color carne.

Possono essere usati tessuti diversi nella combinazione dello stesso colore.

Nel body possono essere utilizzati materiali trasparenti, come ad esempio pizzi o retine purché sovrapposti al tessuto, ad eccezione delle sole maniche, sulle balze, o nella parte alta della scollatura fino all'altezza ricoperta dal reggiseno, sia davanti che sulla schiena in cui è possibile intravedere la trasparenza.

È consentito un body un po' morbido, non aderente, con una leggera ampiezza sotto le braccia.



Si riportano di seguito alcuni esempi:



#### **DECORAZIONI ED EFFETTI LUMINOSI**

Sono vietate tutte le decorazioni (es. lustrini, piume, fiori, nodi, frange, lacci, ecc...).

#### **SCARPE E CALZE**

Possono essere indossate esclusivamente scarpe progettate e approvate per la specialità. Sono permessi tutti i colori di scarpe. Le scarpe possono essere indossate con calze corte bianche.

Per le categorie 08/09 e 10/11: scarpe con tacco rigido (tacco non più alto di 3,5 cm), senza strass o decorazioni luminose.

Per la categoria 12/13: scarpe con tacco stretto o cubano (tacco non più alto di 5 cm), senza strass o decorazioni luminose.

Sono ammesse, oltre alle calze corte, anche i collant purché di color carne; non sono invece ammesse calze a rete o con ricami fantasia.

Per le categorie 14/15, 16/18, Adulti e Senior: nessuna restrizione. Sono ammesse, oltre alle calze corte, anche i collant purché di color carne; non sono invece ammesse calze a rete o con ricami fantasia.

#### **ACCONCIATURA, MAKE UP, GIOIELLI E MONILI**

Per le categorie 08/09, 10/11, 12/13 e 14/15: sono concesse le acconciature alte.

È concesso un fiore senza strass, dello stesso colore dell'abito.

Sono vietati i capelli artificiali, gli ornamenti per capelli, spray coloranti o i brillantini.

È vietato il trucco (fondotinta, rossetto, mascara, ciglia artificiali, unghie finte, brillantini, abbronzatura artificiale, unghie colorate, ecc.).

Sono vietati i gioielli (bracciali, anelli, collane, orecchini, concesso il brillantino o punto luce ecc.).

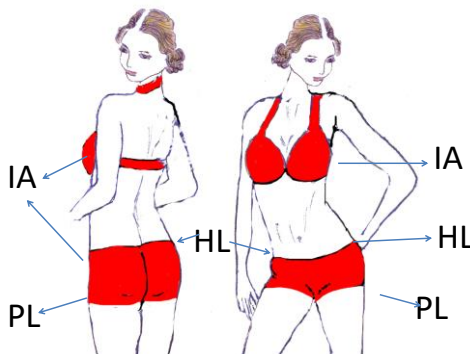
Per le categorie 16/18, Adulti e Senior: sono concesse le acconciature alte, i capelli artificiali, gli ornamenti per capelli, spray coloranti o i brillantini.

L'atleta femmina può essere truccata in maniera sobria.  
Sono vietati i gioielli (bracciali, anelli, collane, orecchini, concesso il brillantino o punto luce ecc.).

### ABBIGLIAMENTO

Abito di qualsiasi colore e multicolore. La parte superiore non può essere solo bikini; è però consentito l'abito "due pezzi". Il disegno riportato sotto rappresenta l'area minima di copertura dell'abito:

- **IA** – Zone intime: le parti del corpo che devono essere coperte da materiali non trasparenti o color carne;
- **PL** – Linea inferiore della culotte (come descritto nella parte generale);
- **HL** – Linea superiore della culotte (quanto può essere bassa come descritto nella parte generale).



Le frange non possono fungere da gonna: la parte inferiore di un abito con frange deve avere la gonna.

Vietata la tuta aderente.

La parte inferiore di un vestito non può essere una culotte.

### DECORAZIONI ED EFFETTI LUMINOSI

Non ci sono restrizioni.

Per la categoria 12/13 classe A: sono vietati gli strass ed ogni altro accessorio sull'abito.

### SCARPE E CALZE

Possono essere indossate esclusivamente scarpe progettate e approvate per la specialità. Non vi sono restrizioni nell'uso dei collant.

Per la categoria 12/13: senza strass o decorazioni luminose.

### ACCONCIATURA, MAKE UP, GIOIELLI E MONILI

Non vi sono restrizioni in riferimento ad acconciatura e trucco. Sono concessi i gioielli.

Per la categoria 12/13 classe A: è vietato il trucco ed i gioielli (bracciali, anelli, collane, orecchini). Concesso il brillantino o punto luce.

Sono concessi ornamenti per capelli (es. fiore) senza strass e brillantini.

Categorie:  
**12/13**  
Classi:  
**A**

Categorie:  
**14/15**  
Classi:  
**A, AS**

Categorie:  
**YOUTH, ADULTI e SENIOR**  
Classi:  
**B2, B1, A, A1, A2, AS**

Categorie:  
**TUTTE**  
Classe:  
**PD**

### 3. COMBINATA DANZE STANDARD E LATINO AMERICANE

La disciplina prevede le seguenti specialità:

SPECIALITA	DANZE IN GARA
COMBINATA 6 DANZE	Valzer Lento, Tango, Quickstep, Samba, Cha Cha Cha, Jive.
COMBINATA 8 DANZE	Valzer Lento, Tango, Valzer Viennese, Quickstep, Samba, Cha Cha Cha, Rumba, Jive
COMBINATA 10 DANZE	Valzer Lento, Tango, Valzer Viennese, Slow Foxtrot, Quickstep, Samba, Cha Cha Cha, Rumba, Paso Doble, Jive.

#### 3.1 UNITÀ COMPETITIVE

La specialità prevede la seguente unità competitiva:

TIPOLOGIA	DESCRIZIONE
COPPIA	Un atleta maschio e un'atleta femmina

#### 3.2 CATEGORIE

Le categorie sono le medesime delle Danze Standard e Latino Americane.

#### 3.3 CLASSI

A seconda del livello di preparazione e l'anno di nascita dei singoli componenti l'unità competitiva, questa può essere inquadrata nelle seguenti categorie e classi:

##### COMBINATA 6 DANZE

CATEGORIE	8/9	10/11	12/13	14/15	16/18	19/34	35/44	45/54	55/60	61/64	65/69	70/ol
CLASSI	C	C	C	C	C	C	C	C	C	C	C	C

##### COMBINATA 8 DANZE

CATEGORIE	8/9	10/11	12/13	14/15	16/18	19/34	35/44	45/54	55/60	61/64	65/69	70/ol
CLASSI	B3	B3	B3	B3	B3	B3	B3	B3	B3	B3	B3	B3

##### COMBINATA 10 DANZE

CATEGORIE	8/9	10/11	12/13	14/15	16/18	19/34	35/44	45/54	55/60	61/64	65/69	70/ol
CLASSI	B2	B2	B2	B2	B2	B2	B2	B2	B2	B2	B2	B2
	B1	B1	B1	B1	B1	B1	B1	B1	B1	B1	B1	B1
	-	-	A	A	A	A	A	A	A	A	A	A
	-	-	-	AS	AS	AS	AS	AS	AS			

#### 3.3.1 Professional division

Per i tesserati tecnici in attività agonistica sono previste le categorie e classi elencate nella tabella seguente:

CATEGORIE	18/oltre	35/44	45/oltre
CLASSI	PD	PD	PD

#### 3.4 CARATTERISTICHE DEI BRANI MUSICALI

Le musiche di gara, scelte dal Responsabile delle musiche, devono avere durata e velocità metronomica previste per le discipline Danze Standard e Latino Americane.

#### 3.5 SVOLGIMENTO DELLA COMPETIZIONE

Per la combinata a 6, 8 e 10 danze si disputano due distinte fasi per ogni turno di gara suddividendo il turno di gara tra le Danze Standard e Latino Americane.

Per ridurre il numero di cambi di abito, se un turno eliminatorio inizia con le Danze Standard e termina con le Danze Latino Americane, il turno successivo vedrà l'inizio con le Danze Latino americane e si concluderà con

le Danze Standard. Per le gare di combinata tra ogni turno e ogni fase di gara devono trascorrere almeno 20 minuti.

È compito del Direttore di gara prevedere, durante la stesura del cronologico, uno sviluppo della competizione in modo tale che la finale venga svolta sempre con prima le Danze Standard e poi Danze Latino Americane.

### **3.6 SISTEMI DI GIUDIZIO**

---

SK – SKATING

### **3.7 ABILITAZIONE**

---

LA – DANZE LATINO AMERICANE e ST – DANZE STANDARD (congiuntamente).

### **3.8 ABBIGLIAMENTO**

---

Oltre a quanto previsto nelle norme generali valgono le disposizioni per le Danze Standard e Latino Americane.

## 4. SHOW FREESTYLE

Le competizioni di "Freestyle" non devono assolutamente perdere il carattere dei balli latini e/o standard. Il requisito fondamentale è proprio che la performance mantenga un equilibrio con il carattere delle danze standard e danze latino americane.

Nelle competizioni di Freestyle Standard e Freestyle Latin i balli, da un minimo di tre fino ad un massimo di cinque, devono essere scelti dalle discipline delle danze standard e danze latino americane. Per arricchire e completare le coreografie, possono essere utilizzati anche elementi da altre danze, ma sempre rispettando le caratteristiche delle danze latine e standard che devono essere chiaramente visibili.

Gli elementi di altre danze e forme di danza possono essere inserite fino ad un massimo del 25% della durata della performance.

Perché vengano riconosciute come tali, le danze di gara di specialità (3/5 danze standard o latino americane) dovranno essere eseguite con figurazioni, azioni tecniche e caratteristiche posturali tipiche e distinte tra loro, per una durata minima di esecuzione di 8 bars musicali (la musica non dovrà necessariamente avere le stesse caratteristiche e velocità contenute nelle norme di disciplina).

La disciplina prevede le seguenti specialità:

SPECIALITA	DANZE IN GARA
SHOW FREESTYLE STANDARD	Composizione di una singola coreografia basata sulle danze standard in segue presentata da una singola coppia.
SHOW FREESTYLE LATIN	Composizione di una singola coreografia basata sulle danze latino americane in segue presentata da una singola coppia.

### 4.1 UNITÀ COMPETITIVE

La specialità prevede la seguente unità competitiva:

TIPOLOGIA	DESCRIZIONE
COPPIA	Un atleta maschio e un'atleta femmina

### 4.2 CATEGORIE

Facendo riferimento all'età dei componenti, la coppia è inquadrata nelle seguenti categorie:

FASCE DI ETA'	CATEGORIE
16/18 – YOUTH	16/18 anni: il componente più anziano della coppia ha tra i 16 e i 18 anni.
18/oltre	18/oltre: entrambi i componenti devono avere almeno 18 anni.
19/34 – ADULTI	19/34 anni: uno dei due componenti la coppia ha tra i 19 e i 34 anni

### 4.3 CLASSI

È prevista una sola classe per le seguenti categorie:

CATEGORIE	16/18	19/34
CLASSI	U	U

#### 4.3.1 Professional division

Per i tesserati tecnici in attività agonistica è prevista la seguente classe e categoria:

CATEGORIE	18/oltre
CLASSI	PD

### 4.4 CARATTERISTICHE DEI BRANI MUSICALI

La competizione avviene su musica propria. I competitori devono fornire all'organizzatore: 2 copie di compact disc (CD) o traccia su supporto USB e un elenco completo, preciso e attuale dei titoli selezionati sul/i CD, incluso il titolo/i, il compositore/i, l'arrangiatore/i, l'editore/i ed il numero di CD o del disco.

#### 4.4.1 Durata dei brani musicali

---

La durata della performance deve essere compresa tra 3:30 e 4:00 minuti, comprensivo di ingresso ed uscita, a partire da quando il primo partner della coppia entra in pista e termina quando l'ultimo partner della coppia ha lasciato la pista. Tale durata non può essere mai superata pena la l'esclusione dalla competizione da parte del Direttore di gara.

La musica della performance deve iniziare non più tardi di 15 secondi da quando il primo partner della coppia entra in pista. La durata della musica deve essere da un minimo di 3:00 minuti ad un massimo di 3:30 minuti, escludendo l'entrata e l'uscita della coppia.

#### 4.5 SVOLGIMENTO DELLA COMPETIZIONE

---

##### 4.5.1 Lift

---

Il lift è un qualsiasi movimento nel quale un componente della coppia ha ambedue i piedi sollevati da terra nello stesso momento con l'aiuto o il supporto dell'altro partner. Per aiuto o sostegno si intende qualsiasi forma di contatto tra i partner.

Lift nel Freestyle Standard: sono permessi fino ad un massimo di tre lift durante ogni performance. Ogni lift non può durare per più di 15 secondi.

Lift nel Freestyle Latin: sono permessi fino ad un massimo di tre lift durante ogni performance. Ogni lift non può durare per più di 15 secondi.

##### 4.5.2 Prese

---

Nel Freestyle Standard la presa codificata, nella posizione di coppia, deve rispettare i seguenti requisiti:

- a) la mano destra della femmina nella mano sinistra del maschio;
- b) la mano destra del maschio sulla schiena della femmina;
- c) la mano sinistra della femmina sull'avambraccio destro del maschio.

Durante i primi ed ultimi 30 secondi la coppia può utilizzare qualsiasi tipo di presa o separazione.

Una volta assunta la presa codificata, nel corso della performance, la coppia può lasciare la presa per due volte e per una durata massima di 15 secondi ciascuna.

Non sono ammesse due separazioni consecutive senza riassumere la presa.

##### 4.5.3 Prova

---

La prova della performance segue le seguenti indicazioni:

- a) Gli organizzatori devono garantire ad ogni coppia la possibilità di effettuare una prova completa sul campo da gara, in un tempo ragionevolmente conveniente, per testare la pista e l'impianto musicale. Ogni coppia deve essere presente almeno 15 minuti prima l'inizio della loro prova assieme ad un accompagnatore responsabile di coppia;
- b) Ciascuna coppia deve consegnare all'ispettore di pista (inviigator), all'inizio della prova, il progetto coreografico (storyboard) indicante i rispettivi tempi oggetto di controllo regolamentare;
- c) Il Direttore di gara, l'ispettore di pista (inviigator), un cameraman, il responsabile delle musiche e delle luci devono essere presenti per tutta la durata delle prove. Allo stesso modo gli atleti iscritti nella competizione di show e qualsiasi altro soggetto autorizzato, possono assistere, a titolo di controllo, a tutta la sessione di prove. Non sono ammesse altre persone oltre a quelle sopra citate;
- d) Tutte le performance saranno filmate durante le prove per essere utilizzate a supporto delle decisioni in merito a violazioni del presente regolamento. Il Direttore di gara deve escludere dalla gara le coppie che non si presenteranno alle prove;
- e) Durante la prova, l'ispettore di pista (inviigator) dovrà giudicare i balli secondo le norme ed i regolamenti stabiliti dal presente regolamento. In caso di violazione di una o più norme, l'ispettore di pista (supervisore) informerà le coppie, in modo da poter modificare la loro performance;
- f) Fatta eccezione per le modifiche di cui al comma precedente, nel Freestyle Standard e Latin, tutti i competitori devono eseguire lo stesso show e la stessa coreografia sia nella prova sia nella competizione. Durante la prova e durante tutti i turni della competizione devono essere utilizzati gli stessi oggetti di scena, gli abiti ed i costumi, così come l'illuminazione e la musica;
- g) Se durante la prova di Freestyle Standard e Latin si ha un problema tecnico con la musica, la coppia interessata deve avere la possibilità di provare un'ulteriore volta dopo l'ultima coppia e deve avere un tempo adeguato al cronologico di gara per risolvere il problema con la musica. Se il problema non può



essere risolto la coppia deve essere esclusa dalla gara. Se questi problemi si verificano per la prima volta durante il primo turno, si applica la stessa procedura in modo che la coppia interessata possa ripetere la propria performance dopo l'esibizione dell'ultima coppia nel primo turno. L'ispettore di pista (invigilator) deve escludere immediatamente la coppia che continua ad avere problemi tecnici musicali.

#### **4.5.4 Ordine di esecuzione**

---

L'ordine di esecuzione dovrà essere decisa da un sorteggio eseguito dal Direttore di gara o da una persona autorizzata dal Direttore di gara, e tutte le coppie o loro rappresentanti devono essere presenti.

Lo stesso ordine deve essere usato sia per la prova che per il primo turno di competizione.

L'ordine del turno finale, dovrà essere deciso da un ulteriore sorteggio, secondo lo stesso protocollo.

#### **4.5.5 Illuminazione**

---

Tutte le coppie devono eseguire le loro performance con le stesse condizioni di illuminazione in tutti i turni. Bisogna evitare qualsiasi luce diretta alla coppia che possa causare un effetto abbagliante.

#### **4.5.6 Competizione freestyle**

---

La competizione può essere costituita da un massimo di due turni, compresa la finale.

I competitori devono eseguire la stessa coreografia e con la stessa musica in ogni round. La pausa minima tra i round è di 20 minuti.

#### **4.5.7 Numero di gara**

---

Il numero di gara deve essere consegnato alle coppie o ad un loro rappresentante durante il primo sorteggio.

Il numero di gara della coppia in esecuzione deve essere ben posizionato in modo da essere ben visibile sia per la coppia che per il pubblico. Eventualmente può essere posizionato all'interno della pista in modo visibile: il tempo necessario al posizionamento del numero di gara sulla pista non viene conteggiato come tempo per la performance.

#### **4.5.8 Presentatore**

---

Tutti i competitori dovranno fornire al presentatore, il titolo ed il tema del loro show. Quando una coppia viene annunciata deve immediatamente iniziare la propria performance ed entrare in pista per iniziare la propria performance. Per tutti i turni, le informazioni dovranno essere:

- il nome della coppia;
- la regione di appartenenza;
- il titolo dello show (solo per la finale deve essere specificato il tema dello show).

#### **4.5.9 Oggetti di scena, accessori, allestimento**

---

Non sono permessi oggetti di scena, accessori o allestimenti del palco o della pista, prima, durante o dopo la performance.

#### **4.5.10 Ufficiali di gara: Direttore di gara ed ispettore di pista**

---

Ad ogni competizione di Freestyle Standard e Latin, il Direttore di gara e l'ispettore di pista (invigilator) devono essere nominati dal CNA, in modo da controllare e garantire il rispetto di tutte le regole ed escludere eventuali coppie che non si attengono al presente regolamento;

L'organizzatore deve provvedere ad una ripresa video per la fase di controllo dell'ispettore di pista (invigilator); Ogni performance (turni di gara e prove), deve essere registrata per controllare la violazione delle regole e può essere utilizzata come prova in caso di esclusione.

#### **4.5.11 Esclusione dalla gara**

---

Ogni violazione al presente Regolamento, durante una competizione, da parte di una coppia di atleti, comporta l'esclusione immediata dell'unità competitiva.

In caso di esclusione, sia il Direttore di gara sia l'ispettore di pista (supervisore) devono redigere e firmare una relazione congiunta dettagliata che comprenda la registrazione video della performance come prova della violazione delle regole o per qualsiasi altra ragione che abbia portato a questa decisione.

In ogni caso di controversia al presente Regolamento, la decisione finale spetta al Direttore di gara.

#### **4.6 SISTEMI DI GIUDIZIO**

---

4D - QUADRIDIMENSIONALE

#### **4.7 ABILITAZIONE**

---

Per la specialità Freestyle Latin: LA – DANZE LATINO AMERICANE

Per la specialità Freestyle Standard: ST – DANZE STANDARD

#### **4.8 ABBIGLIAMENTO**

---

La scelta dell'abbigliamento, sia per l'atleta maschio sia per la femmina, dovrà essere complementare al tema dello show.

## 5. FORMAZIONI

La disciplina prevede le seguenti specialità:

SPECIALITA	DANZE IN GARA
FORMAZIONE STANDARD	Composizione di una singola coreografia basata sulle danze standard in segue presentata da 6, 7 o 8 coppie.
FORMAZIONI LATIN	Composizione di una singola coreografia basata sulle danze latino americane in segue presentata da 6, 7 o 8 coppie.

### 5.1 COMPOSIZIONE DELLA FORMAZIONE

Nessuno può ballare in più di una squadra nella stessa competizione.

Almeno 12 atleti per squadra devono essere in possesso di un passaporto valido che rappresenti la Nazione associata alla WDSF al momento in cui la squadra venga convocata a rappresentare la Nazione nei relativi Campionati e/o Coppe.

Ad ogni punto di una competizione, 4 atleti di un team possono essere sostituiti da un massimo di 4 riserve.

### 5.2 CATEGORIE

Facendo riferimento all'età dei componenti, la coppia è inquadrata nelle seguenti categorie:

FASCE DI ETA'	CATEGORIE
Under 15	Atleti fino al 15° anno di età
Over 16	Atleti dal 16° anno di età

### 5.3 CLASSI

A seconda del livello di preparazione e l'anno di nascita dei singoli componenti l'unità competitiva, questa può essere inquadrata nelle seguenti categorie e classi:

FORMAZIONI STANDARD, FORMAZIONI LATINI

CATEGORIE	Under 15	Over 16
CLASSI	U	U

### 5.4 CARATTERISTICHE DEI BRANI MUSICALI

La competizione avviene su musica propria.

Le squadre nella categoria delle danze Standard devono basare le loro coreografie nel Valzer Lento, Tango, Valzer Viennese, Slow Fox e Quickstep con una sequenza massima di 16 bars musicali per ogni ballo, includendo coreografie Latino Americane.

Le squadre nella categoria delle danze Latino Americane devono basare le loro coreografie sul Samba, Cha Cha Cha, Rumba, Paso Doble e Jive ed ogni altro ritmo Latino Americano con una sequenza massima di 16 bars musicali per ogni ballo, includendo anche coreografie Standard.

Esibizioni in solo nella categoria "Standard Formation" devono essere limitate ad 8 bars per ogni ballo utilizzato nella coreografia con un massimo di 24 bars di musica per l'intera presentazione, ad eccezione dei balli Latino Americani dove l'esibizione in solo è normalmente una parte di essi.

Le squadre che non soddisfano questi requisiti, devono essere esclusi dal Direttore di gara.

#### 5.4.1 Durata dei brani musicali

Nessuna squadra dovrà ballare una coreografia superiore ai 6 minuti tra entrata ed uscita. Di questi 6 minuti, non saranno giudicati più di 4 minuti e mezzo e deve essere chiaramente identificato, in modo riconoscibile, l'inizio e la fine.

### 5.5 SVOLGIMENTO DELLA COMPETIZIONE

#### 5.5.1 Lift

I "lift" non sono permessi in nessuna delle due discipline. Un "lift" è un qualsiasi movimento durante il quale un componente della coppia ha ambedue i piedi staccati dal pavimento, allo stesso momento, con l'aiuto o il supporto del partner.

Il Direttore di gara può escludere le squadre nelle quali qualsiasi dei suoi atleti eseguono "lift" durante la loro performance.

### **5.5.2 Svolgimento**

---

- a) Le competizioni per le formazioni dovrebbero essere formate da almeno il primo turno, dalla semifinale e dalla finale.
- b) Quando in una competizione ci sono più di 7 squadre, deve essere previsto il secondo turno.
- c) In tutti i turni intermedi e nelle finali, devono partecipare non meno della metà delle formazioni del turno precedente.
- d) In finale, possono partecipare al massimo 6 squadre; 7 squadre in caso di parità nel turno precedente.
- e) Le squadre che ricevono la maggioranza delle preferenze devono essere ammesse al turno successivo.
- f) I numeri delle squadre devono essere elencati sui cedolini dei giudici nella stessa sequenza in cui i gruppi sono stati sorteggiati, escluso per la finale.
- g) Se previsto, anche le votazioni visive devono essere chiamate in questo ordine.

### **5.5.3 Prova**

---

- a) Il Direttore di gara deve assistere alle prove e deve avvisare qualsiasi squadra violi le regole. Se le regole vengono violate durante la competizione, il Direttore di gara deve escludere il/i team/s.
- b) Devono essere organizzate delle misure adeguate per le prove (non pubbliche) delle squadre prima della competizione.
- c) Una quantità di tempo di almeno 15 minuti, deve essere concessa ad ogni squadra, per la prova delle coreografie con musica propria.
- d) Durante le prove deve essere eseguita l'intera coreografia con la musica almeno per una volta, per dimostrare la conformità delle regole con il presente Regolamento.
- e) La coreografia e la musica eseguita o esercitata durante la prova, non può essere modificata durante la competizione. Il tempo musicale può essere variato una sola volta durante il primo turno di gara.

### **5.5.4 Ordine di esecuzione**

---

In ogni round l'ordine di uscita è in random.

## **5.6 SISTEMI DI GIUDIZIO**

---

SK - SKATING

## **5.7 ABILITAZIONE**

---

Per la Formazione Latin: LA – DANZE LATINO AMERICANE

per la Formazione Standard: ST – DANZE STANDARD

## **5.8 ABBIGLIAMENTO**

---

Oltre a quanto previsto nelle norme generali valgono le disposizioni per le Danze Standard e Latino Americane.

In particolare:

- Formazione Standard: l'abito degli uomini deve essere nero.
- Formazione Latin: l'abito degli uomini può essere colorato, ma tutto il team lo deve indossare dello stesso colore. Non sono ammessi accessori.

Durante la competizione non è permesso il cambio d'abito o l'uso di accessori colorati. Durante una competizione il Direttore di gara deve escludere qualsiasi squadra che non si attenga a questa regola.

## 6. DANZE CARAIBICHE

Le Danze Caraibiche sono l'evoluzione agonistica di differenti stili di salsa, merengue e bachata. Nel 2002 la FIDS ha provveduto ad unificare le differenti scuole nazionali al fine di addivenire ad una disciplina che riportasse fedelmente le caratteristiche musicali ed esecutive delle danze che costituiscono la disciplina.

Le Danze Caraibiche comprendono in particolare le specialità:

SPECIALITA'	DESCRIZIONE
DANZE CARAIBICHE	Salsa on 2, Merengue, Bachata, Salsa Cuban Style
RUEDA	Composizione di una libera coreografia di salsa
CARIBBEAN SHOW DANCE	Composizione di una libera coreografia basata sulle Danze Caraibiche
SALSA SHINE	Composizione di salsa danzata in posizione aperta o laterale

### 6.1 UNITÀ COMPETITIVE

La specialità prevede le seguenti unità competitive:

TIPOLOGIA	DESCRIZIONE
SINGOLO	Un atleta maschio o un atleta femmina
COPPIA	Un atleta maschio e un atleta femmina
DUO	Un maschio e una femmina, due maschi, due femmine
PICCOLO GRUPPO	Squadra formata da 3 a 7 atleti
GRUPPO DANZA	Squadra formata da 8 a 24 atleti
FORMAZIONE	Squadra formata da almeno 3 coppie

### 6.2 CATEGORIE

Facendo riferimento all'età dei componenti, la coppia è inquadrata nelle seguenti categorie:

FASCE DI ETA'	CATEGORIE
08/11 – JUVENILE	08/11 anni: il componente più anziano ha tra 8 e 11 anni
12/15 – JUNIOR	12/13 anni – JUNIOR I: il componente più anziano ha tra i 12 e i 13 anni
	14/15 anni – JUNIOR II: il componente più anziano ha tra i 14 e i 15 anni
	12/15 anni: il componente più anziano ha tra i 12 ed i 15 anni.
16/18 – YOUTH	16/18 anni: il componente più anziano ha tra 16 e 18 anni
16/oltre	16/oltre: il componente più anziano deve essere almeno nel 16° anno
19/34 – ADULTI	19/27 anni – ADULTI I: il componente più anziano ha tra 19 e 27 anni
	28/34 anni – ADULTI II: il componente più anziano ha tra 28 e 34 anni
	19/34 anni: il componente più anziano ha tra 19 e 34 anni
18/34	18/34 anni: il componente più anziano ha tra 18 e 34 anni
35/... - SENIOR*	35/44 anni - SENIOR I: il componente più anziano deve avere una età compresa tra i 35 ed i 44 anni mentre il più giovane deve essere almeno nel 30 anno di età. Qualora il più giovane abbia meno di 30 anni la coppia dovrà competere nella categoria Adulti.
	35/oltre: il componente più anziano deve essere almeno nel 35° anno.
	45/oltre: il componente più anziano deve essere almeno nel 45° anno.
	45/54 - SENIOR II: il componente più anziano deve avere una età compresa tra i 45 e i 54 anni mentre il più giovane deve essere almeno nel 40° anno di età. Qualora il più giovane abbia meno di 40 anni la coppia dovrà competere nella categoria Senior I.
55/oltre - SENIOR III: il componente più anziano deve avere una età pari o superiore ai 55 anni, mentre il più giovane deve essere almeno nel 50° anno. Qualora il più giovane abbia meno di 50 anni la coppia dovrà competere nella categoria Senior II.	
UNDER 11	Atleti fino all'11° anno di età

<b>UNDER 15</b>	Atleti fino al 15° anno di età
<b>OVER 16</b>	Atleti dal 16° anno di età
<b>OVER 35</b>	Atleti dal 35° anno di età
<b>OPEN</b>	Partecipazione libera per atleti di tutte le età non rientranti in altre categorie.

\*Nelle categorie Senior alla coppia è consentito scegliere, con vincolo per un intero anno sportivo, la categoria del componente più giovane.

### 6.3 CLASSI

A seconda del livello di preparazione e l'anno di nascita dei singoli componenti l'unità competitiva, questa può essere inquadrata nelle seguenti categorie e classi:

#### DANZE CARAIBICHE (COPPIA)

CATEGORIE	8/11	12/13	14/15	16/18	19/27	28/34	35/44	45/54	55/oltre
<b>CLASSI</b>	C	C	C	C	C	C	C	C	C
	B2	B2	B2	B2	B2	B2	B2	B2	B2
	B1	B1	B1	B1	B1	B1	B1	B1	B1
	A	A		A2	A2	A2	A	A	A
			A1	A1	A1				
-	AS		AS	AS	AS	AS	AS	AS	

Al Campionato Italiano Assoluto le categorie previste sono: 12/15, 16/18, 19/34 e 35/oltre.

#### RUEDA (FORMAZIONE)

CATEGORIE	Under 15	Over 16	Over 35
<b>CLASSI</b>	C	C	C
	U	U	U

#### CARIBBEAN SHOW DANCE (Singolo maschile/Singolo femminile/DUO/COPPIA\*)

CATEGORIE	08/11	12/15	16/18	19/34	35/oltre
<b>CLASSI</b>	B	B	B	B	B
	A	A	A	A	A

\*Ciascun organizzatore può prevedere la suddivisione della tipologia in Duo e Coppia.

#### CARIBBEAN SHOW DANCE (PICCOLO GRUPPO – GRUPPO DANZA)

CATEGORIE	Under 11	Under 15	Over 16	Over 35	OPEN
<b>CLASSI</b>	C	C	C	C	C
	U	U	U	U	U

#### SALSA SHINE (Singolo maschile/Singolo femminile/DUO)

CATEGORIE	08/11	12/15	16/oltre
<b>CLASSI</b>	C	C	C
	B	B	B
	A	A	A

#### 6.3.1 Professional division

Per i tesserati tecnici in attività agonistica sono previste le categorie e classi elencate nella tabella seguente:

#### DANZE CARAIBICHE (COPPIA)

CATEGORIE	18/34	35/44	45/OL
<b>CLASSI</b>	PD	PD	PD

#### CARIBBEAN SHOW DANCE (Singolo maschile/Singolo femminile/DUO o COPPIA\*)

CATEGORIE	18/34	35/44
<b>CLASSI</b>	PD	PD

\*Ciascun organizzatore può prevedere la suddivisione della tipologia in Duo e Coppia.



SALSA SHINE (Singolo maschile/Singolo femminile/DUO)

CATEGORIE	18/34	35/44
CLASSI	PD	PD

### 6.3.2 Passaggio contestuale di categoria e classe, in una di merito

Per le categorie 12/13, 14/15, 12/15 e 16/18 i passaggi in classe di merito contestuali allo scatto di categoria, sono facoltativi, ovverosia è lasciata la facoltà all'unità che deve passare a una categoria superiore di scegliere se passare in classe AS o rimanere in quella inferiore.

In questo caso l'ASA dovrà effettuare specifica richiesta all'Ufficio Tesseramento con la normale procedura di variazione dati poiché altrimenti alla coppia sarà automaticamente attribuita la classe di merito acquisita.

Dalla 16/18 classe AS, qualsiasi sia il risultato, in caso di passaggio nella categoria 19/27, si accede alla classe A1.

## 6.4 CARATTERISTICHE DEI BRANI MUSICALI

Le musiche di gara, scelte dal Responsabile delle musiche, devono avere le seguenti velocità metronomiche espresse in battute per minuto:

Salsa Cuban Style (cubana)	Salsa on 2 (portoricana)	Bachata	Merengue	Salsa shine
90-120	90-120	64-80	120-168	96-110

### 6.4.1 Durata dei brani musicali

Per le specialità danzate in coppia la musica è scelta dal Responsabile delle musiche e ciascun brano ha una durata compresa tra 1:40 e 2:00 minuti.

**RUEDA.** Nei passaggi di selezione e semifinale la musica sarà scelta dal Responsabile delle musiche mentre in finale ogni gruppo presenterà la coreografia su musica propria. Nel passaggio di finale, prima dell'esecuzione della performance il Direttore di gara chiederà al "Cantador" di ascoltare 5-10 secondi del brano musicale al fine di valutare il giusto volume.

Le tracce musicali dovranno durare da 2:30 a 3:00 minuti.

**CARIBBEAN SHOW DANCE.** Tutte le unità danzeranno su musica propria.

I brani musicali nei turni di selezione/semifinale per le unità solo e duo avranno una durata da 1:00 a 1:15 minuti in accordo con il termine della frase musicale; nel turno di finale da 1:45 a 2:00 minuti in accordo con il termine della frase musicale.

Per le unità gruppo il brano musicale avrà una durata da 2:30 a 3:00 minuti.

**SALSA SHINE.** In tutti i turni di gara la musica sarà scelta dal Responsabile delle musiche e avrà una durata massima di 1:30 minuti.

## 6.5 SVOLGIMENTO DELLA COMPETIZIONE

**DANZE CARAIBICHE.** È necessario far trascorrere almeno 15 minuti tra una fase di gara.

La specialità prevede competizioni sulle quattro danze: Salsa on2 (Portoricana), Merengue, Bachata e Salsa Cuban Style (Cubana) in cui tutte le unità ballano insieme.

Limitatamente alla classe C le competizioni si svolgeranno nelle seguenti combinate:

- Combinata Cubana: Salsa Cuban Style (Cubana) e Merengue;
- Combinata Portoricana: Salsa on2 (Portoricana) e Bachata.

Il Consiglio Federale può prevedere il Campionato Italiano Assoluto a ballo singolo. Le discipline oggetto della competizione sono: Salsa Cuban Style, Salsa on two, Merengue e Bachata.

Per tale competizione il programma di gara è libero. Lift ed acrobazie sono permesse solo nel turno di finale.

Per la classe PD, il Campionato Italiano Assoluto prevede due diverse competizioni:

- Combinata Cubana: Salsa Cuban Style (Cubana) e Merengue;
- Combinata Portoricana: Salsa on2 (Portoricana) e Bachata.

## 6.6 NORME DI SPECIALITÀ

---

Per le categorie 08/11, 12/13, 14/15, 12/15, Under 11 e Under 15 è vietata l'esecuzione di lift (quando un atleta, sollevato da un altro atleta, si stacca da terra con entrambi i piedi).

Per le restanti categorie è possibile eseguire, in ogni ballo, un lift della durata di 2 ottave o in alternativa due lift da un'ottava ciascuno.

### 6.6.1 Danze caraibiche

---

Non si può ballare in posizione aperta nell'intera coreografia per più di otto battute musicali (8 volte 8). Per posizione aperta si intende qualsiasi posizione senza alcun contatto tra i due partner componenti la coppia, ad esempio: posizione frontale aperta senza presa, posizione laterale destra o sinistra (side by side), posizione "ombra", posizione schiena a schiena, posizione trenino.

**Classe C.** Le coppie devono eseguire figurazioni consentite per tutte le danze come previsto dal Settore Tecnico Federale. Le parti senza presa possono durare al massimo 4 ottavi per ballo e devono essere eseguite solo in posizione frontale aperta.

**Classi B2 e B1.** Le coppie devono eseguire figurazioni consentite per tutte le danze come previsto dal Settore Tecnico Federale. Le parti senza presa possono durare al massimo 6 ottavi per ballo e devono essere eseguite solo in posizione frontale aperta.

**Classe A, A2 e A1** - I programmi sono liberi, non sono cioè vincolati da una quantità limitata di figurazioni, ma devono comunque essere composti nel rispetto delle tecniche fondamentali di ciascuna danza.

Nella libera amalgamazione delle coreografie è fatto d'obbligo eseguire nei primi 16 ottavi della performance, le seguenti figure in ciascun ballo:

- SALSA ON2 (PORTORICANA): girandola e tornado
- MERENGUE: farfalla e tunnel complicado (sviluppo A)
- BACHATA: luna e trenino
- SALSA CUBAN STYLE (CUBANA): 78 e sombrero doble.

**classe AS e PD** - I programmi sono liberi, non sono cioè vincolati da una quantità limitata di figurazioni, ma devono comunque essere composti nel rispetto delle tecniche fondamentali di ciascuna danza.

Nella libera amalgamazione delle coreografie è fatto d'obbligo eseguire nei primi 16 ottavi della performance, le seguenti figure in ciascun ballo:

- SALSA ON2 (PORTORICANA): girandola e tornado
- MERENGUE: farfalla e tunnel complicado (sviluppo A)
- BACHATA: luna e trenino
- SALSA CUBAN STYLE (CUBANA): 78 e sombrero doble.

È previsto un quinto ballo nel turno di finale, che sarà comunicato alle coppie dopo il turno di semifinale, il cui programma dovrà essere svolto utilizzando esclusivamente le figurazioni consentite per la classe C.

Il quinto ballo nel turno di finale, si esegue anche nelle competizioni che prevedano le classi e/o le categorie unificate.

### 6.6.2 Rueda

---

Ogni gruppo dovrà ballare insieme in uno o più cerchi. Possono essere usate altre tipologie di coreografie tipo linee o piccoli gruppi ma non dovranno essere predominanti nella performance.

La musica è in stile Salsa.

Nessun atleta può competere contro se stesso quindi, un atleta non può ballare in più categorie.

Nei passaggi di selezione balleranno fino a un massimo di tre gruppi in contemporanea in pista, in semifinale fino a un massimo di due e in finale un gruppo alla volta.

### 6.6.3 Salsa Shine

---

La coreografia deve tenere conto della natura delle danze caraibiche e quindi prevedere uno sviluppo circoscritto.

È vietato l'uso di scenografie ed oggettistica varia. Eventuali accessori facenti parti l'abbigliamento (cappelli, occhiali, ecc.) sono ammessi purché durante la performance non vengano tolti, appoggiati sul piano ballabile o scambiati tra gli atleti.

Nella performance in solo e duo non è possibile utilizzare la stessa coreografia utilizzata nella competizione di Caribbean Show.

La performance deve essere sempre ballata sul 2 avanti di sinistro (on 2). È vietato e considerato fuori tempo qualsiasi altro svolgimento.

#### 6.6.4 Caribbean Show Dance

Il Caribbean Show Dance è una specialità coreografica che si basa prevalentemente sulle tecniche delle danze caraibiche in tutte le possibili evoluzioni ma nella quale possono essere inseriti altri stili di ballo anche se non in maniera predominante.

Possono essere utilizzati minimi accorgimenti scenografici (ad esempio sedie o altri oggetti facilmente trasportabili) e devono essere introdotti in pista e portati via solo dai componenti dell'unità competitiva. Non sono ammessi elementi dinamici aggiuntivi quali altre persone, animali o mezzi a motore.

Non è possibile presentare la stessa coreografia e musica in categorie e/o classi differenti.

Nella performance in solo e duo non è possibile utilizzare la stessa coreografia utilizzata nella competizione di Salsa Shine.

#### 6.7 SISTEMI DI GIUDIZIO

SK – SKATING (per le Danze Caraibiche e Salsa Shine)


4D – QUADRIMENSIONALE (per la Rueda e Caribbean Show Dance)

#### 6.8 ABILITAZIONE

CB – DANZE CARAIBICHE

#### 6.9 ABBIGLIAMENTO

Oltre a quanto previsto nelle norme generali valgono le seguenti disposizioni per ciascuna specialità.

<b>ATLETA MASCHIO DANZE CARAIBICHE</b>	
Categorie: <b>08/11, 12/13, 14/15, 12/15</b>	<b>ABBIGLIAMENTO</b> L'abbigliamento è obbligatorio come dai modelli indicati: tali abiti dovranno essere monocolori o bicolore. La manica può essere lunga o corta (non sono ammesse magliette, camicie senza maniche o canottiere). Pantalone esclusivamente lungo.
	
	<b>DECORAZIONI ed EFFETTI LUMINOSI</b> È vietato l'uso di strass, paillettes e tessuti specchiati e paillettati.
	<b>SCARPE e CALZE</b> Scarpe o stivaletti normali da ballo di ogni colore e materiale con tacco alto o basso. Non sono ammesse calzature in gomma e/o soles in gomma adatte per ginnastica, hip hop o funky
	<b>ACCONCIATURA, MAKE-UP, OGGETTI, GIOIELLI e MONILI</b> Se i capelli sono lunghi devono essere raccolti in coda di cavallo. È ammessa la bandana. Per la 08/11 non è concesso alcun tipo di trucco, fondotinta o abbronzatura artificiale.

Per la 12/13, 14/15 e 12/15 l'uso del trucco è ammesso solo se non appariscente e comunque senza l'aggiunta di decorazioni, strass, paillettes e simili. È vietato qualsiasi tipo di accessorio quali cappelli, mantelli e catene pendenti. È ammesso l'uso di orecchini purché di lunghezza inferiore ai 2 cm.

#### **ABBIGLIAMENTO**

La manica può essere lunga o corta (non sono ammesse magliette, camicie senza maniche o canottiere). Pantalone esclusivamente lungo. A titolo esemplificativo si riportano alcuni esempi:



Categorie:  
**16/18, 19/27,  
28/34, 35/44,  
45/54, 45/oltre,  
55/oltre**

Classi:  
**C, B2, B1,  
A, A2 e A1**

#### **DECORAZIONI ed EFFETTI LUMINOSI**

Nessuna restrizione.

#### **SCARPE e CALZE**

Sono obbligatorie scarpe o stivaletti normali da ballo di ogni colore e materiale con tacco alto o basso. Non sono ammesse calzature in gomma e/o soles in gomma adatte per ginnastica, hip hop o funky.

#### **ACCONCIATURA, MAKE-UP, GIOIELLI e MONILI**

Se i capelli sono lunghi devono essere raccolti in coda di cavallo. È ammessa la bandana. Nessuna restrizione per il trucco. È vietato qualsiasi tipo di accessorio quali cappelli, mantelli e catene pendenti. È ammesso l'uso di orecchini purché di lunghezza inferiore ai 2 cm.

### **ATLETA FEMMINA DANZE CARAIBICHE**

#### **ABBIGLIAMENTO**

L'abbigliamento è obbligatorio come dai modelli indicati: tali abiti dovranno essere monocolori o bicolore (possibilità di variazione della lunghezza della manica). È ammesso l'utilizzo dei pantaloni. Le parti intime e la zona del seno dovranno essere adeguatamente coperte: sono vietati perizoma a vista.



Categorie:  
**08/11, 12/13,  
14/15, 12/15**

Classi:  
**C, B2, B1, A**

#### **DECORAZIONI ed EFFETTI LUMINOSI**

È vietato l'uso di strass, paillettes e tessuti specchiati e paillettati.

	<p><b>SCARPE e CALZE</b> Sono obbligatorie calzature da ballo di ogni colore e materiale con tacco rigido non più alto di 3 cm per la Juveniles e 5 cm. per la Junior. Sono vietate zeppe con rialzo e/o soles oltre i 2 cm di spessore.</p> <p><b>ACCONCIATURA, MAKE-UP, GIOIELLI e MONILI</b> È ammessa la bandana. Per la 08/11 non è concesso alcun tipo di trucco, fondotinta o abbronzatura artificiale. Per la 12/13, 14/15 e 12/15 l'uso del trucco è ammesso solo se non appariscente e comunque senza l'aggiunta di decorazioni, strass, paillettes, rossetto e simili. È vietato qualsiasi tipo di accessorio quali cappelli, mantelli e catene pendenti. È ammesso l'uso di orecchini purché di lunghezza inferiore di max. 1 cm e non pendenti.</p>
<p>Categorie: <b>16/18, 19/27, 28/34, 35/44, 45/54, 45/oltre, 55/oltre</b></p> <p>Classi: <b>C, B2, B1, A, A2 e A1</b></p>	<p><b>ABBIGLIAMENTO</b> È ammesso l'utilizzo dei pantaloni. Le parti intime e la zona del seno dovranno essere adeguatamente coperte: sono vietati perizoma a vista.</p>  <p><b>DECORAZIONI ed EFFETTI LUMINOSI</b> Nessuna restrizione.</p> <p><b>SCARPE e CALZE</b> Sono obbligatorie calzature da ballo di ogni colore e materiale con tacco rigido di almeno 5 cm. Sono vietate zeppe con rialzo e/o soles oltre i 2 cm di spessore.</p> <p><b>ACCONCIATURA, MAKE-UP, GIOIELLI e MONILI</b> È ammessa la bandana. Nessuna restrizione per il trucco. È vietato qualsiasi tipo di accessorio quali cappelli, mantelli e catene pendenti. È ammesso l'uso di orecchini purché di lunghezza inferiore ai 2 cm.</p>

Per tutte le **categorie della classe AS** l'abbigliamento, le calzature e il trucco sono da ritenersi liberi sia per l'atleta maschio sia per la femmina.

**CARIBBEAN SHOW DANCE.** L'abbigliamento, le calzature e il trucco sono da ritenersi liberi per tutte le categorie e classi. È possibile ballare senza calzature da competizione.

**RUEDA.** L'abbigliamento, le calzature e il trucco sono da ritenersi liberi per tutte le categorie e classi. È possibile ballare senza calzature da competizione.

**SALSA SHINE.** L'abbigliamento, le calzature e il trucco sono da ritenersi liberi per tutte le categorie e classi. È vietato ballare scalzi.

## 7. DANZE JAZZ

Le Danze Jazz comprendono in particolare le specialità:

SPECIALITA'	DESCRIZIONE
ROCK'N'ROLL	Rock tecnico, Rock semi-acrobatico, Rock acrobatico, Formazione Rock tecnico, Formazione Rock acrobatico, Rock girl formation
BOOGIE WOOGIE	Boogie Woogie, Formazione Boogie Woogie

## ROCK'N'ROLL

### 7.1 UNITÀ COMPETITIVE

La specialità prevede le seguenti unità competitive:

TIPOLOGIA	DESCRIZIONE
COPPIA	Un atleta maschio e un atleta femmina
FORMAZIONE	Squadra formata da almeno 4 coppie
FORMATION	Squadra formata da sole femmine

### 7.2 CATEGORIE

Facendo riferimento all'età dei componenti, la coppia è inquadrata nelle seguenti categorie:

FASCE DI ETA'	CATEGORIE
8/14	08/14 anni: componente più anziano ha tra 8 e 14 anni (Juvenile WRRC)
12/15 - JUNIOR	12/15 anni: componente più anziano ha tra 12 e 15 anni
12/17	12/17 anni: componente più anziano ha tra 12 e 17 anni (Junior WRRC)
15/oltre	15/oltre anni: componente più anziano almeno nel 15° anno
16/oltre	16/oltre anni: componente più anziano almeno nel 16° anno
Under 15	Atleti fino al 15° anno di età
Over 16	Atleti dal 16° anno di età

### 7.3 CLASSI

A seconda del livello di preparazione e l'anno di nascita dei singoli componenti l'unità competitiva, questa può essere inquadrata nelle seguenti categorie e classi:

#### ROCK TECNICO

CATEGORIE	08/14	15/oltre
CLASSI	C	C
	U	U

#### ROCK SEMI-ACROBATICO

CATEGORIE	12/17
CLASSI	U

#### ROCK ACROBATICO

CATEGORIE	12/15	16/oltre
CLASSI	C	
	U	B
		A

La classe B corrisponde alla B-class WRRC

La classe A corrisponde alla Main-class WRRC



## FORMAZIONE ROCK TECNICO

<b>CATEGORIE</b>	<b>Under 15</b>
<b>CLASSI</b>	U*

## FORMAZIONE ROCK ACROBATICO

<b>CATEGORIE</b>	<b>Over 16</b>
<b>CLASSI</b>	U*

## ROCK GIRLS FORMATION

<b>CATEGORIE</b>	<b>Under 15</b>	<b>Over 16</b>
<b>CLASSI</b>	U**	U**

\*Nelle discipline che prevedono la classe Unica (U) possono competere atleti di classe B, A e AS.

\*\*Per la specialità Rock Girls Formation, nella classe Unica (U) possono competere atleti di classe C, B, A e AS.

### 7.4 CARATTERISTICHE E DURATA DEI BRANI MUSICALI

Per la classe C le musiche di gara sono proposte dalla Commissione Tecnica di specialità; per le classi B, A e AS, U è necessario utilizzare musiche omologate dalla WRRC.

Nel turno di finale del Rock Tecnico della 08/14 classe U, del Rock semi-acrobatico della 12/17 classe U e nel rock acrobatico del Rock Acrobatico della 16/oltre B e A (sia per la prova tecnica sia per quella acrobatica), ogni coppia potrà ballare su musica propria che dovrà rispettare durata e velocità come previsto dal regolamento WRRC.

Le formazioni invece danzeranno su musica propria.

Le musiche di gara devono avere le seguenti velocità metronomiche e durata (quando sono riportati due tempi il primo riguarda il tempo ballato, il secondo la durata della musica; es. 1:00-1:15):

CLASSI	Rock Tecnico	
	Velocità	Durata [min]
<b>C</b>	46/48	1.00-1.15
<b>08/14 U</b>	47/49	1.30-1.45
<b>15/oltre U</b>	50/52	1.00-1.15

CLASSI	Rock Tecnico per acrobatico		Rock Semi acrobatico		Rock Acrobatico	
	Velocità	Durata [min]	Velocità	Durata [min]	Velocità	Durata [min]
<b>C</b>	46/48	1.00-1.15	-	-	46/48	1.30-1.45
<b>B</b>	50/52	1.00-1.15	-	-	48/50	1.30-1.45
<b>A</b>	50/52	1.00-1.15	-	-	48/50	1.30-1.45
<b>U</b>	46/48	1.00-1.15	47/49	1.30-1.45	46/48	1.30-1.45

Le Formazioni hanno una durata minima di 2:45 minuti e massima di 3.00 minuti, velocità 48/52.

### 7.5 SVOLGIMENTO DELLA COMPETIZIONE

È necessario far trascorrere almeno 15 minuti tra una fase di gara e l'altra laddove non previsto altrimenti.

Le batterie nelle varie fasi della gara della competizione verranno composte come segue (numero massimo di unità competitive in pista)

#### ROCK TECNICO

CLASSI	Selezioni	Semifinale	Finale
<b>C</b>	3	3	3
<b>U</b>	3	3	3



## ROCK TECNICO PER ACROBATICO

CLASSI	Selezioni	Semifinale	Finale
C	3	3	3
B	3	3	1
A	3	3	1
U	3	3	1

## ROCK SEMI-ACROBATICO

CLASSI	Selezioni	Semifinale	Finale
U	2	2	1

## ROCK ACROBATICO

CLASSI	Selezioni	Semifinale	Finale
C	2	2	2
B	2	2	1
A	2	2	1
U	2	2	1

## 7.6 NORME DI SPECIALITÀ

---

### 7.6.1 Rock Tecnico

---

Il Rock tecnico si caratterizza per l'assoluto divieto di eseguire acrobazie o lift di qualsiasi tipo nel programma di gara della coppia compresa la posa finale. Il passo base deve essere obbligatoriamente eseguito: kick ballchange, kick, kick.

**Classe C.** La specialità prevede l'esecuzione di un programma obbligatorio (consultabile nella sezione "Programmi Tecnici" sul sito federale). È consigliata l'esecuzione del passo base come spiegato nell'allegato rock tecnico.

**Classe U.** La specialità prevede l'esecuzione della danza con programma libero e altamente coreografico nel rispetto dello stile e della quadratura musicale. La categoria 8/14 U corrisponde alla categoria internazionale WRRC "Rock Juvenile": per tale categoria vale il regolamento WRRC. Si rammenta l'obbligo di minimo 4 basi ballate in tale ordine: kick-ballchange 45°, kick 90°, kick 90°. In passo base deve obbligatoriamente essere eseguito secondo le disposizioni WRRC (vedi allegato rock tecnico) rispettandone anche la postura.

Si rammenta l'obbligo di minimo 6 basi ballate in tale ordine: kick-ballchange 45°, kick 90°, kick 90°. In passo base deve obbligatoriamente essere eseguito secondo le disposizioni WRRC (vedi allegato rock tecnico) rispettandone anche la postura.

Assoluto divieto di eseguire acrobazie di qualsiasi tipo nel programma di gara compresa la posa finale.

### 7.6.2 Rock semi-acrobatico

---

**Classe U.** La specialità prevede l'esecuzione della danza con programma libero, minimo 6 basi in contatto e in movimento (solo una eseguita sul posto), ballate in ordine kick-ballchange 45°, kick 90°, kick 90° e con 4 acrobazie inserite nel Safety level WRRC (vedi allegato). Questa specialità corrisponde a quella internazionale WRRC "Rock Junior": per tale specialità vale il regolamento WRRC. È previsto il solo passaggio acrobatico.

### 7.6.3 Rock acrobatico

---

Si rammenta l'obbligo di eseguire la base, kick ballchange, kick, kick.

**Classe C.** La specialità prevede un passaggio di Rock Tecnico e un passaggio di Rock Acrobatico in cui sono consentite 6 figure acrobatiche tipo: scivolo, mulino, imbuto, clessidra, strambo, pesce, lampadina, campana, cintura, trapezio, forbice, trampolino, catapulta, cavallo, americana ed elica (vedi allegato "Rock Acrobatico legenda"). Tutte le figure devono essere eseguite in forma semplice e non possono mai essere combinate tra di loro.

**12/15 anni classe U** – La specialità prevede un passaggio di Rock Tecnico (con le stesse modalità descritte precedentemente nel Rock Tecnico classe A) e un passaggio di Rock Acrobatico in cui sono consentite 6 figure acrobatiche con le limitazioni previste dall'allegato tecnico di specialità.

Si rammenta l'obbligo di eseguire la base, kick ballchange, kick, kick.

**Classe B.** La specialità prevede, in selezione, solo un passaggio di Rock acrobatico in cui sono obbligatorie 5 figure acrobatiche con le figurazioni previste dal regolamento internazionale WRRRC. In finale è previsto un passaggio di rock tecnico (su musica propria con le stesse modalità previste dal regolamento internazionale WRRRC B-class) e un passaggio di Rock Acrobatico in cui sono obbligatorie 6 figure acrobatiche con le limitazioni previste nel regolamento internazionale WRRRC.

Le figure possono essere eseguite nel rispetto dei seguenti gruppi:

- salto avanti; rotazione in avanti con presa;
- salto indietro; rotazione indietro con presa;
- "dive" o tuffo in presa; non ammessa la lancia;
- rotazione: gruppo di figure comprendente il serpente, la cravatta e l'elica; devono essere eseguite minimo 3 rotazioni complete (sono permesse anche combinazioni delle tre figurazioni);
- sono inoltre concesse due "combinare" di massimo tre figure comprese nei gruppi sopra descritti.

Questa specialità corrisponde alla specialità internazionale WRRRC "Rock B – Class".

Per tutte le classi nei turni eliminatori sino al turno di semifinale si esegua solo la prova acrobatica; in finale ogni coppia dovrà ballare sia la prova tecnica che quella acrobatica.

**Classe A.** La specialità prevede, in selezione, solo un passaggio di Rock acrobatico in cui sono obbligatorie 5 figure acrobatiche con le figurazioni previste dal regolamento internazionale WRRRC. In finale è previsto un passaggio di rock tecnico (su musica propria con le stesse modalità previste dal regolamento internazionale WRRRC Main class) e un passaggio di Rock Acrobatico in cui sono obbligatorie 6 figure acrobatiche, una per ognuno dei seguenti gruppi:

- salto avanti (tutti i tipi): rotazione completa in avanti di 360° senza nessuna presa;
- salto indietro (tutti i tipi): rotazione completa indietro di 360° senza nessuna presa;
- "dive" (avanti o indietro); tuffo della ballerina a testa in giù dopo una fase di volo libero con arrivo dietro davanti al partner;
- rotazione: gruppo di figure comprendente il serpente, la cravatta e l'elica; devono essere eseguite minimo 3 rotazioni complete (sono permesse anche combinazioni delle tre figurazioni)
- sono inoltre concesse due "combinare" di massimo tre figure comprese nei gruppi sopra descritti.

Questa classe è la massima espressione del Rock'n'Roll Acrobatico e prevede l'esecuzione di particolari figure acrobatiche che hanno una difficoltà di esecuzione molto alta.

Questa specialità corrisponde alla specialità internazionale WRRRC "Rock Main Class".

Nella medesima competizione non è possibile competere anche nel Rock Tecnico.

#### **7.6.4 Formazione Rock Tecnico**

Le Formazioni di Rock'n'Roll Tecnico eseguono una libera prova coreografica, nel rispetto dello stile e della quadratura musicale, con utilizzo prevalente di tecniche di Rock. Possono essere anche eseguite parti da singole coppie, da solisti, oppure con schieramenti diversi: devono però prevalere sempre le parti ballate in coppia, con tutti gli atleti impegnati contemporaneamente.

La Formazione deve essere composta da minimo 4 coppie ad un massimo di 6 coppie

Questa categoria corrisponde alla categoria internazionale WRRRC "Rock Junior Formazioni", consente un fuori quota libero per atleti Under 17. La scelta della musica è libera ma il ritmo del brano deve essere prevalentemente Rock'n'Roll.

#### **7.6.5 Formazione Rock Acrobatico**

La Formazione deve essere composta da minimo 4 coppie ad un massimo di 6 coppie.

Devono essere eseguite da un minimo di 6 ad un massimo di 8 figure acrobatiche o semi-acrobatiche.

#### **7.6.6 Rock Girl Formation**

La specialità prevede l'esecuzione di una performance su musica Rock and Roll, di un gruppo formato da sole femmine. È obbligatoria l'esecuzione di minimo 10 basi ballate in ordine kick ballchange, kick, kick.

Nella categoria Under 15 non si potranno ballare nessun tipo di figure acrobatiche, semi-acrobatiche e non si potrà altresì effettuare nessun sollevamento. Nella categoria Over 16 potranno essere ballate le acrobazie previste per il Rock Junior così come prescritto dal regolamento WRRC. La musica dovrà obbligatoriamente essere nella parte ritmica, una musica Rock and Roll.

I gruppi per la categoria Under 15 può essere composta da minimo 8 atlete ad un massimo di 12, mentre per la categoria Over 16 può essere composta da minimo 8 atlete ad un massimo di 16.

## 7.7 SISTEMI DI GIUDIZIO

---

SK – SKATING

3D – TRIDIMENSIONALE

4D – QUADRIMENSIONALE (Rock Acrobatico)

## 7.8 ABILITAZIONE

---

JZ-DANZE JAZZ

## 7.9 ABBIGLIAMENTO

---

Oltre a quanto previsto nelle norme generali valgono le seguenti disposizioni per ciascuna specialità.

### ATLETA MASCHIO E ATLETA FEMMINA ROCK'N'ROLL

**Classe C.** Per quanto concerne l'abbigliamento per il settore promozionale è limitato ed estremamente semplificato. In questo tipo di balli sono indicati scarpe da ginnastica o da ballo, pantaloni o gonna di qualunque lunghezza, con camicia o maglietta oppure body. Nel caso l'atleta femmina utilizzi un body oppure la gonnellina corta, deve essere sempre assicurata un'adeguata copertura delle parti intime. Sono permesse normali stoffe elasticizzate semplici a tinta unita di un solo colore senza particolari lavorazioni, inserti, decorazioni o applicazioni.

**Classi B, A, U.** L'abbigliamento è per definizione a libera scelta, ma deve essere sempre di buon gusto e adatto ad una competizione sportiva. Sono ammesse decorazioni, inserti, applicazioni e stoffe di qualunque tipo.

In particolare per la specialità Rock'n'Roll acrobatico è assolutamente vietato l'uso di orecchini, piercing, braccialetti o catenine.

## BOOGIE WOOGIE

### 7.10 UNITÀ COMPETITIVE

La specialità prevede le seguenti unità competitive:

TIPOLOGIA	DESCRIZIONE
<b>COPPIA</b>	Un atleta maschio e un atleta femmina
<b>FORMAZIONE</b>	Squadra formata da minimo 4 a massimo 6 coppie

### 7.11 CATEGORIE

Facendo riferimento all'età dei componenti, la coppia è inquadrata nelle seguenti categorie:

FASCE DI ETA'	CATEGORIE
<b>8/12</b>	08/12 anni: componente più anziano ha tra 8 e 12 anni
<b>13/17</b>	13/17 anni: componente più anziano ha tra i 13 e i 17 anni
<b>14/oltre</b>	14/oltre anni: componente più anziano almeno nel 14° anno
<b>18/34</b>	18/34 anni: il componente più anziano deve avere un'età compresa tra i 18 e i 34 anni
<b>35/oltre</b>	35/oltre: componente più anziano almeno nel 35° anno
<b>Under 15</b>	Atleti fino al 15° anno di età
<b>Over 16</b>	Atleti dal 16° anno di età

### 7.12 CLASSI

A seconda del livello di preparazione e l'anno di nascita dei singoli componenti l'unità competitiva, questa può essere inquadrata nelle seguenti categorie e classi:

#### BOOGIE WOOGIE

CATEGORIE	08/12	13/17	18/34	35/oltre	14/oltre
<b>CLASSI</b>	C	C	C	C	-
	U	B	B	B	-
		A	A	A	-
		AS	-	AS	AS

#### FORMAZIONE BOOGIE WOOGIE

CATEGORIE	Under 15	Over 16
<b>CLASSI</b>	U*	U*

\*Nelle discipline che prevedono la classe Unica (U), possono competere atleti di classe B, A e AS.

#### 7.12.1 Professional division

Per i tesserati tecnici in attività agonistica sono previste le categorie e classi elencate nella tabella seguente:

#### BOOGIE WOOGIE

CATEGORIE	18/34	35/oltre
<b>CLASSI</b>	PD	PD

#### 7.12.2 Passaggi di classe

I passaggi di classe sono normati nella parte generale.

Dalla categoria 13/17 classe AS, qualsiasi sia il risultato, al raggiungimento del 18° anno di età si passa nella categoria 18/34 classe A.

### 7.13 CARATTERISTICHE E DURATA DEI BRANI MUSICALI

Per la classe C, B e U le musiche di gara sono proposte dalla Commissione Tecnica di specialità; per le classi A, AS e PD è necessario utilizzare musiche omologate dalla WRRRC (fornite al Responsabile delle musiche da parte della Commissione Tecnica di specialità).

Le formazioni invece danzeranno su musica propria.

Le musiche di gara devono avere le seguenti velocità metronomiche e durata massima

CLASSI	Velocità		Durata [min]
	Passaggio Veloce	Passaggio lento	
<b>C</b>	44-46	-	1:30
<b>B</b>	46-48	-	1:30
<b>08/12 U</b>	44-46	-	1:30
<b>13/17 A e AS</b>	48-52	-	1:30
<b>14/oltre AS 18/34 PD</b>	48-52	27-30	1:30
<b>35/oltre A e AS</b>	48-50	27-30	1:30

Le formazioni hanno una durata compresa tra 2:45 e 3:00, nessuna limitazione per la velocità metronomica.

### 7.14 SVOLGIMENTO DELLA COMPETIZIONE

Le Batterie nelle varie fasi della competizione verranno così composte (numero massimo di unità competitive in pista):

CLASSI	Selezioni	Semifinale	Finale
<b>C</b>	3	3	3
<b>B</b>	3	3	3
<b>A, U</b>	3	3	2
<b>AS, PD</b>	2	2	1

### 7.15 NORME DI SPECIALITÀ

#### 7.15.1 Boogie Woogie

La specialità prevede un passo base ballato in 6 conti musicali dove il piede di entrambi i componenti della coppia deve appoggiare a terra sul battito più forte (2-4-6 del conteggio).

Oltre al passo singolo, doppio o triplo, sono permesse variazioni libere in accordo con la musica. Il Boogie Woogie è una danza che si balla sulla linea a croce. Il ballo dovrà sempre terminare con la fine della musica. L'utilizzo di altri stili di ballo tipo Lindy Hop, Balboa o altro ancora, deve essere irrilevante nel contesto globale dell'esecuzione, addirittura nullo nel settore promozionale. Ciò che deve dominare nella performance è lo stile Boogie Woogie.

Le specifiche tecniche sui fuori programma o le infrazioni al regolamento sono contenute nella dispensa tecnica disponibile sul sito federale.

**Classe C.** La specialità prevede l'esecuzione di un programma obbligatorio (consultabile nella sezione "Programmi Tecnici" sul sito federale).

**Classe B e 08/12 classe U.** La specialità prevede l'esecuzione di un programma semplice che rispetti la quadratura musicale; è consigliata l'interpretazione del fraseggio e della melodia. Le figure possono anche essere aperte quindi non guidate tramite prese delle mani o con il contatto del corpo. Sono vietate le figure acrobatiche e i sollevamenti, intesi come spostamenti in fase aerea della ballerina eseguiti con l'aiuto del partner.

**Classe A, AS.** La specialità prevede l'esecuzione della danza con programma libero e altamente coreografico; l'esecuzione di tale programma deve essere basato sull'interpretazione del fraseggio e della melodia e sulla capacità di adattare la coreografia alla musica.

Nelle categorie 8/12 classe U, 13/17 classe A e AS (corrispondente alla categoria internazionale WRRC "Boogie Junior") e la 35/oltre classe A, la specialità prevede l'esecuzione del solo passaggio veloce: non sono permessi sollevamenti ed acrobazie di alcun tipo si applica il medesimo regolamento internazionale WRRC, quindi nelle figurazioni è necessario contatto permanente con il terreno di almeno un piede, le rotazioni non sono permesse (capriola).

Nelle categorie 14/oltre classe AS, corrispondente alla categoria internazionale WRRC "Boogie Main Class", nella 35/oltre classe AS, denominata "Boogie Senior" e nella 18/34 classe A la specialità prevede l'esecuzione:

- Nel primo turno eliminatorio: del passaggio lento e veloce;
- Nei successivi turni eliminatori ed in semifinale: solo passaggio veloce;
- In finale: del passaggio lento e veloce.

Anche in questo caso si applica il medesimo regolamento internazionale WRRC.

**Classe PD.** Seguirà le disposizioni previste per la classe 14/oltre AS.

### **7.15.2 Formazione Boogie Woogie**

---

Nelle Formazioni la specialità prevede l'esecuzione con programma libero. La categoria Under 15 prevede la possibilità di atleti "fuori quota" fino alla categoria Under 17, in percentuale libera. Nella categoria Over 16 sono possibili fuori quota Over 14 sempre in percentuale libera.

### **7.16 SISTEMI DI GIUDIZIO**

---

SK – SKATING

3D – TRIDIMENSIONALE

### **7.17 ABILITAZIONE**

---

JZ - DANZE JAZZ

### **7.18 ABBIGLIAMENTO**

---

L'abbigliamento è libero ma deve essere sempre di buon gusto, coerente con lo stile del ballo (anni 40/50) e della musica, adatto ad una competizione sportiva.

## 8. DANZE AFROLATINE

Le danze Afrolatine sono l'evoluzione agonistica di differenti stili di ballo quali Kizomba e Semba.

### 8.1 UNITÀ COMPETITIVE

La specialità prevede la seguente unità competitiva:

TIPOLOGIA	DESCRIZIONE
<b>COPPIA</b>	Un atleta maschio e un atleta femmina

### 8.2 CATEGORIE

Facendo riferimento all'età dei componenti, la coppia è inquadrata nelle seguenti categorie:

FASCE DI ETA'	CATEGORIE
<b>Under 17</b>	Atleti fino al 17° anno di età
<b>18/34</b>	Il componente più anziano ha tra i 18 e i 34 anni
<b>35/oltre</b>	Il componente più anziano deve avere minimo 35 anni

### 8.3 CLASSI

A seconda del livello di preparazione e l'anno di nascita dei singoli componenti l'unità competitiva, questa può essere inquadrata nelle seguenti categorie e classi:

CATEGORIE	Under 17	18/34	35/oltre
<b>CLASSI</b>	C	C	C
	U	U	U

#### 8.3.1 Professional division

Per i tesserati tecnici in attività agonistica sono previste le categorie e classi elencate nella tabella seguente:

CATEGORIE	18/34	35/oltre
<b>CLASSI</b>	PD	PD

### 8.4 CARATTERISTICHE E DURATA DEI BRANI MUSICALI

Le musiche di gara della Semba e Kizomba sono scelte dal Responsabile delle musiche mentre per l'Afroshow ciascuna unità competitiva danza su musica propria.

Le danze devono avere le seguenti velocità metronomiche (espresse in battute per minuto):

Semba	Kizomba
110-140	80-105

In tutte le fasi della competizione la durata dei singoli balli sarà di 2.00 minuti per la Semba e la Kizomba; per l'Afroshow le tracce musicali dovranno durare da minimo 2.30 minuti a un massimo di 3.00 minuti all'interno della quale dovranno essere presente almeno 30 secondi di Semba.

### 8.5 SVOLGIMENTO DELLA COMPETIZIONE

La specialità prevede competizione su due danze, nell'ordine Kizomba e Semba.

Per la classe PD, nel solo turno di finale, la competizione prevede tre danze, nell'ordine Kizomba, Semba e Afroshow.

Nella danza afroshow possono essere usati elementi coreografici presi da altre discipline per arricchire e completare la coreografia a condizione che i balli scelti per la competizione tra i sopraelencati coprano almeno il 75% dell'intero show (kuduro, afrohouse e tribal).

Afro e folklore in genere potranno essere inserite in percentuale del 25% a completamento dello show.



## **8.6 Oggetti scenografici**

---

Possono essere utilizzati minimi accorgimenti scenografici (ad esempio sedie o altri oggetti facilmente trasportabili) e devono essere introdotti e tolti dalla pista esclusivamente dai componenti l'unità competitiva, non sono ammessi elementi dinamici aggiuntivi come altre persone, animali o mezzi a motore.

Non è possibile, per la medesima ASA, presentare la stessa coreografia o musica in classi differenti.

## **8.7 NORME DI SPECIALITÀ**

---

I programmi di gara sono liberi. In ogni disciplina devono essere usate almeno tutte le figurazioni del testo "*Danze Afrolatine. Kizomba–Semba*" edito da MIDAS.

Sono ammessi i lift solo nella specialità Afroshow.

## **8.8 SISTEMI DI GIUDIZIO**

---

SK - SKATING

## **8.9 ABILITAZIONE**

---

AL - Danze Afrolatine

## **8.10 ABBIGLIAMENTO**

---

L'abbigliamento è libero nel limite della decenza e conforme a quanto descritto nella Parte Generale.

La donna può indossare i pantaloni.

È possibile danzare senza calzature da competizione.

## 9. HUSTLE/DISCO FOX

### 9.1 UNITÀ COMPETITIVE

La specialità prevede la seguente unità competitiva:

TIPOLOGIA	DESCRIZIONE
COPPIA	Un atleta maschio e un atleta femmina

### 9.2 CATEGORIE

Facendo riferimento all'età dei componenti, la coppia è inquadrata nelle seguenti categorie:

FASCE DI ETA'	CATEGORIE
08/15	08/15 anni: componente più anziano ha tra 8 e 15 anni
16/34	16/34 anni: componente più anziano ha tra i 16 e 34 anni
18/34	18/34 anni: componente più anziano ha tra 18 e 34 anni.
35/... - SENIOR	35/45 anni: componente più anziano ha tra i 35 e 45 anni
	35/oltre anni: componente più anziano deve avere almeno 35 anni
	46/55: componente più anziano tra i 46 e 55 anni
	46/oltre anni: componente più anziano deve avere almeno 46 anni
	56/oltre anni: componente più anziano deve avere almeno 56 anni

### 9.3 CLASSI

A seconda del livello di preparazione e l'anno di nascita dei singoli componenti l'unità competitiva, questa può essere inquadrata nelle seguenti categorie e classi:

CATEGORIE	08/15	16/34	35/45	46/55	56/oltre
CLASSI	C	C	C	C	C
	B	B	B	B	B
	A	A	A	A	A
	-	AS		AS	

#### 9.3.1 Professional division

Per i tesserati tecnici in attività agonistica sono previste le categorie e classi elencate nella tabella seguente:

CATEGORIE	18/34	35/oltre
CLASSI	PD	PD

### 9.4 CARATTERISTICHE DEI BRANI MUSICALI

Le musiche sono scelte dal Responsabile delle musiche. Lo show in finale per la classe PD è ballato su musica propria. Le musiche di gara devono avere le seguenti velocità metronomiche in battute per minuto:

Passaggio lento	Passaggio veloce
20-26	30-36

#### 9.4.1 Durata dei brani musicali

In tutte le fasi di gara la durata dei singoli brani sarà compresa tra 1:40 e 2:00 minuti. Nella fase finale della classe PD, lo show ha una durata da minimo 2:00 minuti a massimo 2:15.

### 9.5 SVOLGIMENTO DELLA COMPETIZIONE

Nei passaggi di selezione e semifinale si esegue solo il passaggio veloce mentre in finale di eseguiranno le due prove consecutive nell'ordine: passaggio lento e passaggio veloce.

Per la classe PD, in finale, oltre al passaggio lento e veloce si eseguirà anche uno show nel seguente ordine: passaggio lento, show e passaggio veloce.

## **9.6 NORME DI SPECIALITÀ**

---

**Classe C e B.** il programma di gara è libero ad esclusione di tutte le figure che comprendano posizioni di “drop” e “lift”.

**Classe A, AS e PD.** Il programma è libero.

## **9.7 SISTEMI DI GIUDIZIO**

---

SK - SKATING

## **9.8 ABILITAZIONE**

---

HU – HUSTLE/DISCO FOX

## **9.9 ABBIGLIAMENTO**

---

L'abbigliamento è libero nel limite della decenza e conforme a quanto descritto nella parte generale.

## 10. DANZE ARGENTINE

Le Danze Argentine propongono a livello competitivo la tradizione del Tango come si diffuse nei primi anni del secolo scorso. Le danze di gara, che prendono vita dal repertorio dei grandi musicisti argentini, sono Tango, Vals e Milonga.

Le Danze Argentine comprendono in particolare le specialità:

SPECIALITA'	DESCRIZIONE
TANGO SALÒN	Tango, Vals, Milonga
TANGO ESCENARIO	Tango Escenario
COMBINATA DANZE ARGENTINE	Tango Salon, Tango Escenario

### 10.1 UNITÀ COMPETITIVE

La specialità prevede la seguente unità competitiva:

TIPOLOGIA	DESCRIZIONE
COPPIA	Un atleta maschio e un atleta femmina

### 10.2 CATEGORIE

Facendo riferimento all'età dei componenti, la coppia è inquadrata nelle seguenti categorie:

FASCE DI ETA'	CATEGORIE
08/11 – JUVENILE	08/11 anni: componente più anziano ha tra 8 e 11 anni
12/15 – JUNIOR	12/15 anni: componente più anziano ha tra 12 e 15 anni
16/34	16/34 anni: componente più anziano ha tra 16 e 34 anni
18/34 – ADULTI	18/34 anni: componente più anziano ha tra 18 e 34 anni
35/... - SENIOR*	35/44 anni – SENIOR I: il componente più anziano deve avere un'età compresa tra i 35 e i 44 anni mentre il più giovane deve essere almeno nel 30mo anno di età. Qualora il più giovane abbia meno di 30 anni la coppia dovrà competere nella categoria Adulti.
	45/54 anni – SENIOR II: il componente più anziano deve avere un'età compresa tra i 45 e i 54 anni mentre il più giovane deve essere almeno nel 40mo anno. Qualora il più giovane abbia meno di 40 anni la coppia dovrà competere nella Senior I.
	45/oltre anni: componente più anziano deve avere almeno 45 anni.
	55/60 anni – SENIOR III: il componente più anziano deve avere un'età compresa tra i 55 ed i 60 anni, mentre il più giovane deve essere almeno nel 50mo anno. Qualora il più giovane abbia meno di 50 anni la coppia dovrà competere nella categoria Senior II.
	61/oltre – SENIOR IV: il componente più anziano deve avere un'età superiore ai 61 anni, mentre il più giovane deve essere almeno nel 55mo anno. Qualora il più giovane abbia meno di 55 anni la coppia dovrà competere nella categoria Senior III.

\* Nelle categorie Senior alla coppia è consentito scegliere, con vincolo per un intero anno sportivo, la categoria del componente più giovane.

### 10.3 CLASSI

A seconda del livello di preparazione e l'anno di nascita dei singoli componenti l'unità competitiva, questa può essere inquadrata nelle seguenti categorie e classi:

TANGO SALON

CATEGORIE	08/11	12/15	16/34	35/44	45/54	55/60	61/oltre
CLASSI	C	C	C	C	C	C	C
	B	B	B	B	B	B	B
	A	A	A	A	A	A	A

## TANGO ESCENARIO

CATEGORIE	08/11	12/15	16/34	35/44	45/54	55/60	61/oltre
CLASSI	A	A	A	A	A	A	A

## COMBINATA DANZE ARGENTINE

CATEGORIE	16/34	35/44	45/oltre
CLASSI	AS	AS	AS

### 10.3.1 Professional division

Per i tesserati tecnici in attività agonistica sono previste le categorie e classi elencate nella tabella seguente:

CATEGORIE	18/34	35/44	45/54	55/60	61/oltre
CLASSI	PD	PD	PD	PD	PD

## 10.4 CARATTERISTICHE DEI BRANI MUSICALI

Le musiche di Tango Salon, Vals e Milonga sono scelte dal Responsabile delle musiche. Nel Tango Escenario ciascuna unità competitiva utilizza musica propria.

Le musiche di gara devono avere le seguenti velocità metronomiche in battute per minuto:

TANGO	VALS	MILONGA
39-40	72	56

### 10.4.1 Durata dei brani musicali

La durata del brano musicale deve essere intero per tutte le categorie e classi (Tango salon, Vals e Milonga). Il Tango Escenario avrà durata da un minimo di 1:30 ad un massimo di 3:15 minuti e comunque in accordo con la fine della frase musicale.

## 10.5 SVOLGIMENTO DELLA COMPETIZIONE

**Classe C e B.** È prevista la sola competizione di Tango Salon (Tango, Vals e Milonga).

**Classe A.** Si possono invece disputare due differenti competizioni: gara di Tango Salon e/o gara di Tango Escenario.

**Classe AS e PD.** È prevista la combinata di Danze Argentine. Pertanto, sino al turno di semifinale incluso, le unità competitive si esibiranno nelle danze del Tango Salon (Tango, Vals e Milonga). In finale dovranno obbligatoriamente esibirsi anche nel Tango Escenario.

Al termine delle discipline di Tango Salon, è necessario far passare almeno 20 minuti prima del Tango Escenario in solo per permettere il cambio d'abito.

## 10.6 NORME DI SPECIALITÀ

**Classe C.** Le coppie possono eseguire programmi con figure scelte tra quelle approvate dal Settore Tecnico. Le figure possono essere amalgamate liberamente rispettando le note del testo di riferimento.

**Classe B.** Le coppie possono eseguire programmi con figure scelte tra quelle approvate dal Settore Tecnico. Le figure possono essere amalgamate liberamente rispettando le note del testo di riferimento.

**Classe A, AS e PD.** I programmi di gara per tutte le classi dell'agonismo devono rispettare i seguenti requisiti: la coppia, una volta in presa chiusa, non potrà separarsi fino alla fine della musica.

Ciò significa che non si potrà "rompere l'abbraccio" che è considerata la posizione di ballo nel Tango.

La posizione è considerata corretta quando il corpo di uno dei due componenti la coppia è contenuto nell'abbraccio dell'altro per tutta la durata della musica. Resta inteso che in determinate figure questo possa essere "elastico".

Tutti i movimenti dovranno essere realizzati all'interno dello spazio determinato dall'abbraccio dei due componenti la coppia. Le coppie dovranno costantemente muoversi in posizione antioraria per non creare intralcio. Nessuno dei componenti la coppia può sollevare le gambe oltre la linea del ginocchio. All'interno di

questi parametri di osservazione, si possono realizzare tutte le figure di uso comune includendo barridas, sacadas, colgadas, ecc., con l'esclusione assoluta di ganci, salti, separazioni e shadow e qualunque variazione tipica dell'Escenario, comprese introduzioni e simulazioni.

## **10.7 SISTEMI DI GIUDIZIO**

---

SK - SKATING

## **10.8 ABILITAZIONE**

---

TA – DANZE ARGENTINE

## **10.9 ABBIGLIAMENTO**

---

Oltre a quanto previsto nelle norme generali contenute nella parte generale, valgono le seguenti disposizioni.

### **ATLETA MASCHIO DANZE ARGENTINE**

L'atleta maschio deve indossare il pantalone nero, camicia bianca, rossa o nera. L'uso del gilet e della giacca è facoltativo. Cravatta bianca, rossa o nera tinta unita. Obbligatorio l'uso delle scarpe da ballo nere. Non è permesso l'uso di cappello e guanti

### **ATLETA FEMMINA DANZE ARGENTINE**

L'atleta femmina deve indossare un abito semplice ma elegante o camicetta e gonna (colore libero). Per la gonna si consiglia lunghezza sino al ginocchio. Obbligatorio l'uso delle scarpe da ballo, colore libero. Non è permesso l'uso di giarrettiere e spacchi troppo profondi.

Per tutte le categorie delle classi A, AS e PD l'abbigliamento è libero nel rispetto delle norme generali.